

## **Rapport annuel de la direction sur le rendement du Fonds**

Pour l'exercice clos le 31 mars 2023

*Le présent rapport annuel de la direction sur le rendement du Fonds renferme des faits saillants financiers, mais ne contient pas les états financiers annuels complets du fonds de placement. Vous pouvez obtenir un exemplaire des états financiers annuels gratuitement en communiquant avec nous d'une des façons indiquées à la rubrique Constitution du Fonds et renseignements sur les séries ou en visitant le site Web de SEDAR à l'adresse [www.sedar.com](http://www.sedar.com).*

*Les porteurs de titres peuvent également communiquer avec nous de ces façons pour demander un exemplaire du rapport financier intermédiaire, des politiques et procédures de vote par procuration, du dossier de divulgation des votes par procuration ou de la présentation d'informations trimestrielles sur le portefeuille du fonds de placement. Pour de plus amples renseignements, veuillez vous reporter au prospectus simplifié et à l'aperçu du Fonds, lesquels peuvent aussi être obtenus gratuitement des façons décrites ci-dessus.*

*Pour connaître la valeur liquidative courante par titre du Fonds et obtenir des renseignements plus récents sur les événements généraux du marché, veuillez visiter notre site Web.*

### **UN MOT SUR LES ÉNONCÉS PROSPECTIFS**

*Le présent rapport peut renfermer des énoncés prospectifs qui décrivent nos attentes actuelles ou nos prédictions pour l'avenir. Un énoncé prospectif est un énoncé de nature prévisionnelle qui est assujéti ou fait référence à des événements ou à des facteurs à venir, ou comprend des termes tels « prévoir », « anticiper », « avoir l'intention de », « planifier », « croire », « estimer », « préliminaire », « typique » et autres expressions similaires. De plus, ces déclarations peuvent être liées à des mesures commerciales futures, au rendement futur d'un fonds ou d'un titre ainsi qu'aux stratégies ou perspectives de placement futures. Les énoncés prospectifs sont, de par leur nature, assujettis, entre autres, à des risques, incertitudes et hypothèses qui peuvent modifier de façon importante les événements, les résultats, le rendement ou les perspectives réels qui ont été énoncés de manière expresse ou tacite dans les énoncés prospectifs. Ces risques, incertitudes et hypothèses comprennent notamment les conditions générales économiques, politiques et des marchés en Amérique du Nord et à l'échelle internationale, les taux d'intérêt et de change, la volatilité des marchés boursiers et financiers mondiaux, la concurrence commerciale, les changements technologiques, les changements sur le plan de la réglementation gouvernementale, les changements apportés aux lois et règlements en matière de valeurs mobilières, les changements au chapitre des lois fiscales, les décisions judiciaires ou réglementaires inattendues, les catastrophes, les éclosions de maladies ou les pandémies (comme la COVID-19) et la capacité de Mackenzie à attirer des employés clés ou à les conserver. La liste des risques, incertitudes et hypothèses précités n'est pas exhaustive. Nous vous invitons à soigneusement prendre en compte ces facteurs et d'autres facteurs et vous mettons en garde contre une confiance exagérée en ces énoncés prospectifs.*

*Tout énoncé prospectif présenté dans le présent rapport n'est valable qu'à la date du présent rapport. Le lecteur ne doit pas s'attendre à ce que ces renseignements soient mis à jour, complétés ou révisés en raison de nouveaux renseignements, de nouvelles circonstances, d'événements futurs ou autres.*



# FONDS DE VALEUR MACKENZIE CUNDILL

RAPPORT ANNUEL DE LA DIRECTION SUR LE RENDEMENT DU FONDS | Pour l'exercice clos le 31 mars 2023

## Analyse du rendement du Fonds par la direction

Le 5 juin 2023

Cette analyse du rendement du Fonds par la direction présente les opinions de l'équipe de gestion du portefeuille sur les facteurs et les événements importants qui ont influé sur le rendement et les perspectives du Fonds au cours de l'exercice clos le 31 mars 2023 (la « période »). Si le Fonds a été établi au cours de la période, l'information fournie se rapporte à la période commençant à la date d'établissement.

Dans le présent rapport, « Mackenzie » et « le gestionnaire » désignent la Corporation Financière Mackenzie, le gestionnaire du Fonds. Par ailleurs, « valeur liquidative » signifie la valeur du Fonds calculée aux fins d'opérations, laquelle est à la base de l'analyse du rendement du Fonds.

Veuillez lire la rubrique *Un mot sur les énoncés prospectifs* à la première page du présent document.

### Objectif et stratégies de placement

Le Fonds vise une croissance du capital à long terme en investissant principalement dans des titres de participation de sociétés situées partout dans le monde. Le Fonds a recours à un style de placement axé sur la valeur et, selon la conjoncture du marché, il peut investir la majeure partie de son actif dans un seul pays ou un seul secteur.

### Risque

Les risques associés au Fonds demeurent les mêmes que ceux mentionnés dans le prospectus simplifié du Fonds.

Le Fonds convient aux investisseurs ayant un horizon de placement de moyen à long terme qui cherchent à intégrer un fonds d'actions mondiales à leur portefeuille, en mesure de composer avec la volatilité des marchés boursiers et qui ont une tolérance au risque moyenne.

### Résultats d'exploitation

#### Rendement des placements

Le rendement de toutes les séries au cours de la période actuelle et des périodes précédentes est présenté à la rubrique *Rendement passé* du présent rapport. Le rendement varie d'une série à l'autre, principalement parce que les frais et les charges diffèrent entre les séries ou que les titres d'une série n'avaient pas été émis et n'étaient pas en circulation pendant toute la période considérée. Veuillez consulter la rubrique *Constitution du Fonds et renseignements sur les séries* du présent rapport pour prendre connaissance des divers frais de gestion et d'administration payables par chaque série. La comparaison suivante avec des indices de marché vise à aider à la compréhension du rendement du Fonds par rapport à celui de l'ensemble des marchés. Toutefois, le mandat du Fonds peut être différent de celui des indices indiqués.

Au cours de la période, les titres de la série A du Fonds ont dégagé un rendement de 1,4 % (après déduction des frais et charges payés par la série), comparativement à un rendement de 0,6 % pour l'indice MSCI Monde (net). Tous les rendements des indices et des séries sont calculés en fonction du rendement global en dollars canadiens. Les investisseurs ne peuvent investir dans un indice sans engager des frais, charges et commissions, lesquels ne sont pas reflétés dans les rendements de l'indice.

Les actions mondiales ont reculé au cours de la période sous l'effet du repli des prévisions économiques, mais les fluctuations de change ont en règle générale alimenté les rendements en dollars canadiens. La situation de l'emploi est demeurée solide. La Réserve fédérale américaine et la Banque centrale européenne ont réagi à l'inflation obstinément élevée en augmentant leurs taux directeurs de façon importante. La hausse des taux d'intérêt a contribué à la crise qui a frappé le système bancaire américain en mars, laquelle a eu une incidence sur les banques en Europe.

Au sein de l'indice MSCI Monde (net), les marchés les plus performants en dollars canadiens ont été ceux du Danemark, de l'Irlande et de l'Espagne, tandis que ceux de la Norvège, d'Israël et du Canada ont fait moins bonne figure. Les secteurs de l'énergie, de la consommation de base et des produits industriels ont affiché la meilleure tenue, alors que ceux des biens immobiliers, des services de communication et de la consommation discrétionnaire ont terminé en queue de peloton.

Le Fonds a devancé l'indice, la sélection de titres aux États-Unis et en Allemagne ayant contribué au rendement. Sur le plan sectoriel, la sélection de titres dans la technologie de l'information, la consommation discrétionnaire et l'énergie a contribué au rendement.

En revanche, la sélection de titres au Canada et en France a pesé sur les résultats. Sur le plan sectoriel, la sélection de titres dans les services financiers et les soins de santé a eu une incidence négative sur le rendement.

Au cours de la période, l'équipe de gestion de portefeuille a augmenté l'exposition au secteur de la consommation de base afin d'améliorer la qualité globale du portefeuille.

### Actif net

Au cours de la période, l'actif net du Fonds a diminué de 9,1 % pour s'établir à 825,0 millions de dollars. Cette variation est principalement attribuable à un revenu net de 12,4 millions de dollars (y compris tout revenu d'intérêts et/ou de dividendes) provenant du rendement des placements, après déduction des frais et charges, et à une diminution de 95,1 millions de dollars attribuable aux opérations nettes des porteurs de titres (y compris les ventes, les rachats et les distributions en espèces).

### Frais et charges

Le ratio des frais de gestion (« RFG ») de chacune des séries au cours de l'exercice clos le 31 mars 2023 a été essentiellement semblable au RFG de l'exercice clos le 31 mars 2022. Le total des charges payées varie d'une période à l'autre, principalement en raison des variations de l'actif moyen dans chacune des séries. Le RFG pour la série D a diminué en raison de la réduction du taux des frais de gestion entrée en vigueur le 4 avril 2022, comme il est indiqué à la rubrique *Constitution du Fonds et renseignements sur les séries* du présent rapport. Le RFG pour la série PWFB a augmenté en raison de changements apportés à son actif net moyen. Les RFG pour toutes les séries sont présentés à la rubrique *Faits saillants financiers* du présent rapport.

### Événements récents

Les préoccupations entourant l'inflation se sont apaisées au cours de la période, à mesure que les banques centrales à l'échelle mondiale ont vigoureusement relevé les taux d'intérêt. Des signes ont laissé entrevoir que les goulets d'étranglement de la chaîne d'approvisionnement diminuaient et de premières indications ont émergé quant à l'amélioration de la situation de la main-d'œuvre. L'équipe de gestion de portefeuille croit que l'inflation continuera de reculer, même si certaines composantes de l'inflation semblent plus structurelles. À la fin de la période, les cycles de relèvement des taux de la Réserve fédérale américaine et d'autres grandes banques centrales semblaient tirer à leur fin, tandis que la Banque du Canada avait déjà marqué une pause. Afin de tenir compte du risque élevé de ralentissement économique, l'équipe a conservé l'exposition du Fonds aux sociétés de valeur et de grande valeur cycliques (sensibles au cycle économique) à de faibles niveaux et a maintenu une préférence pour les sociétés de grande qualité moins volatiles. L'équipe est d'avis que les taux d'intérêt et l'inflation élevés soutiennent habituellement le style de placement axé sur la valeur. De l'avis de l'équipe, les placements du Fonds étaient intéressants du point de vue des évaluations à la fin de la période.

Le 31 mars 2023, KPMG s.r.l./S.E.N.C.R.L. a été nommé auditeur du Fonds.

# FONDS DE VALEUR MACKENZIE CUNDILL

RAPPORT ANNUEL DE LA DIRECTION SUR LE RENDEMENT DU FONDS | Pour l'exercice clos le 31 mars 2023

## Transactions entre parties liées

### Services de gestion et d'administration

Pour chaque série applicable, le Fonds a versé des frais de gestion et d'administration au gestionnaire aux taux annuels spécifiés à la rubrique *Constitution du Fonds et renseignements sur les séries* du présent rapport et décrits en détail dans le prospectus. En contrepartie des frais d'administration, le gestionnaire paie tous les frais et charges (autres que certains frais précis associés au Fonds) requis pour l'exploitation du Fonds et qui ne sont pas compris dans les frais de gestion. Consulter également la rubrique *Frais de gestion*.

### Autres transactions entre parties liées

Des fonds d'investissement gérés par Mackenzie et ses sociétés affiliées peuvent investir dans le Fonds. Tous ces placements sont effectués en vertu d'une dispense de prospectus, conformément aux objectifs de placement de ces fonds. Au 31 mars 2023, des fonds gérés par Mackenzie détenaient 0,8 % de la valeur liquidative du Fonds et des fonds gérés par La Compagnie d'Assurance du Canada sur la Vie et Gestion de placements Canada Vie limitée détenaient 1,8 % de la valeur liquidative du Fonds. Toutes les transactions entre parties liées sont effectuées en fonction de la valeur liquidative par titre chaque jour de transaction. Ces placements peuvent exposer le Fonds au risque associé aux opérations importantes, tel qu'il est indiqué dans le prospectus. Mackenzie gère ce risque grâce à des processus comme la demande de préavis pour les rachats massifs afin de réduire la possibilité d'effets défavorables sur le Fonds ou sur ses investisseurs.

Au 31 mars 2023, Mackenzie détenait une participation de 0,01 million de dollars dans le Fonds, soit moins de 0,1 % de la valeur liquidative de celui-ci.

Le gestionnaire s'est fondé sur une approbation du comité d'examen indépendant des Fonds Mackenzie pour nommer KPMG s.r.l./S.E.N.C.R.L. à titre d'auditeur du Fonds à compter du 31 mars 2023.

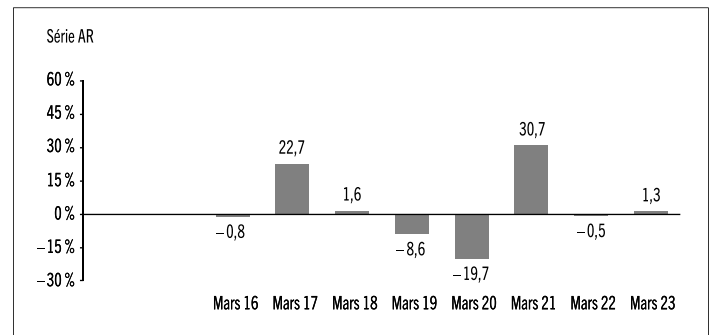
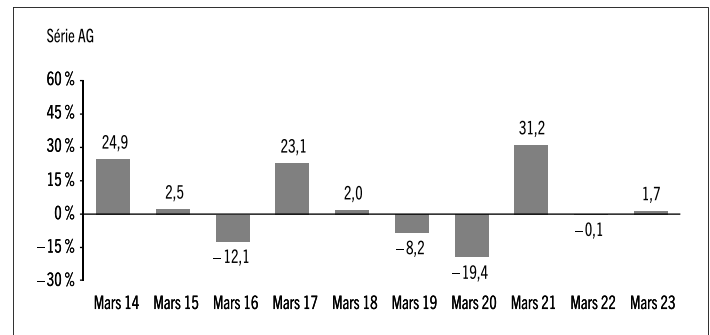
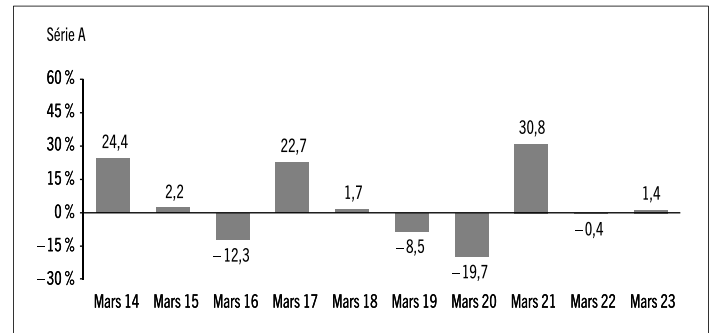
## Rendement passé

Les renseignements sur le rendement passé du Fonds sont présentés dans les graphiques et le tableau ci-après. Ils supposent que toutes les distributions faites par le Fonds au cours des périodes présentées ont été réinvesties dans des titres additionnels des séries applicables du Fonds. Les graphiques et le tableau ne tiennent pas compte des frais d'acquisition, frais de rachat, frais de distribution, autres frais accessoires ou impôt sur le revenu payables par un investisseur et qui viendraient réduire le rendement. Le rendement passé du Fonds n'est pas nécessairement indicateur de son rendement futur.

Si vous détenez ce Fonds hors d'un régime enregistré, les distributions de revenu et de gains en capital qui vous sont versées augmentent votre revenu aux fins de l'impôt, qu'elles vous soient versées au comptant ou réinvesties dans des titres additionnels du Fonds. Le montant des distributions imposables réinvesties est ajouté au prix de base rajusté des titres que vous détenez. Cela diminuerait vos gains en capital ou augmenterait votre perte en capital lors d'un rachat subséquent à partir du Fonds, assurant ainsi que vous n'êtes pas imposé de nouveau sur ce montant. Veuillez consulter votre conseiller fiscal en ce qui concerne votre situation fiscale personnelle.

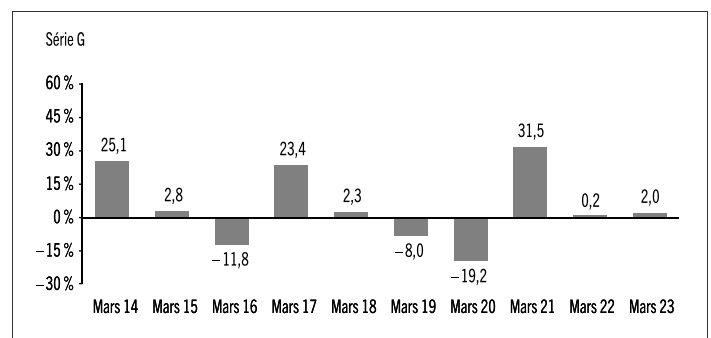
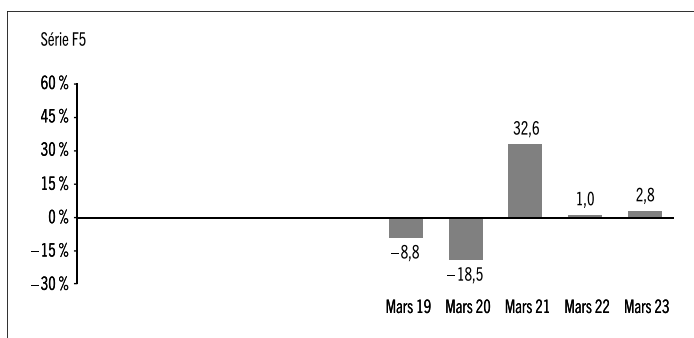
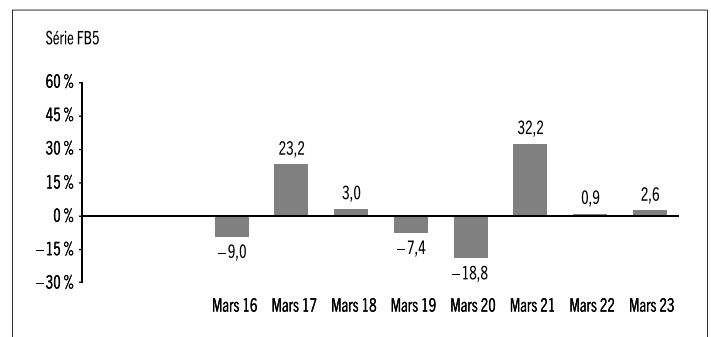
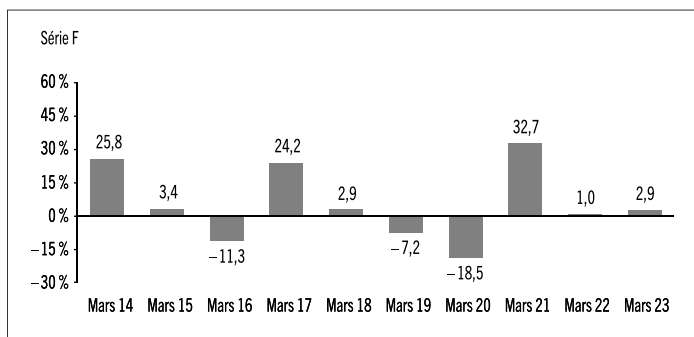
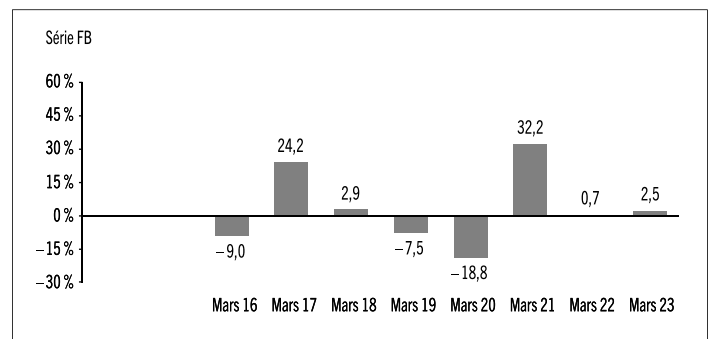
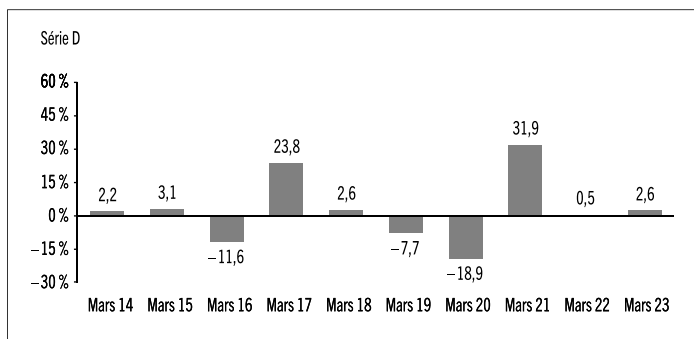
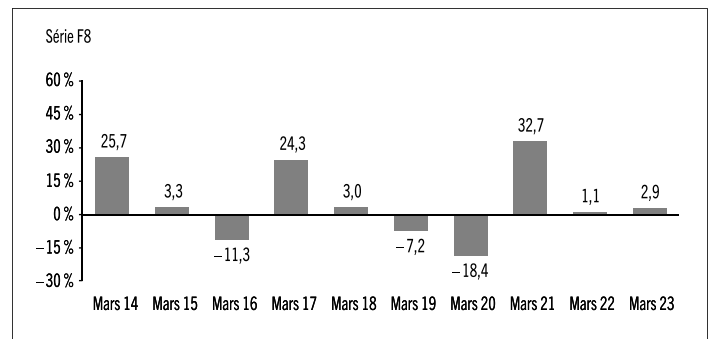
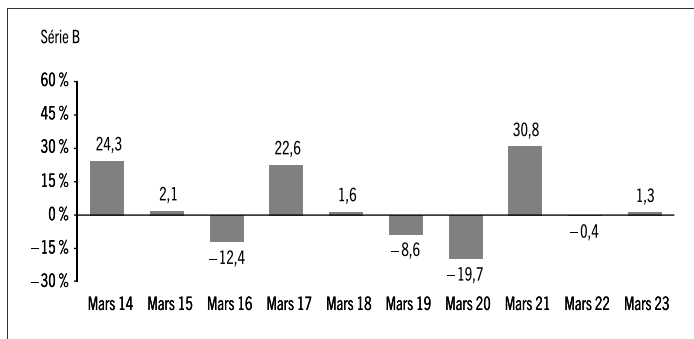
## Rendements annuels

Les graphiques suivants présentent le rendement de chaque série du Fonds pour chacune des périodes comptables indiquées. Les graphiques indiquent, sous forme de pourcentage, la variation à la hausse ou à la baisse le dernier jour de chaque période comptable présentée d'un placement effectué le premier jour de chaque période comptable ou à la date d'établissement ou de rétablissement de la série, selon le cas. Les dates d'établissement ou de rétablissement des séries se trouvent à la rubrique *Constitution du Fonds et renseignements sur les séries*.



# FONDS DE VALEUR MACKENZIE CUNDILL

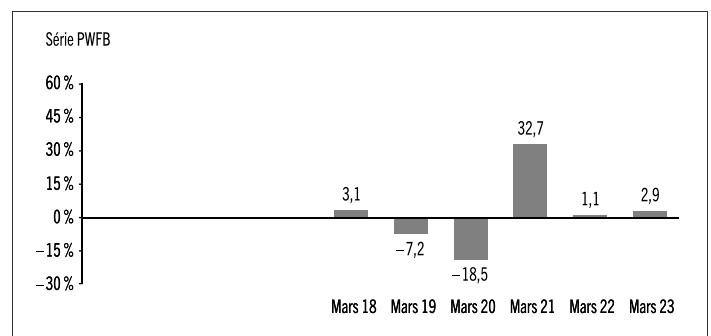
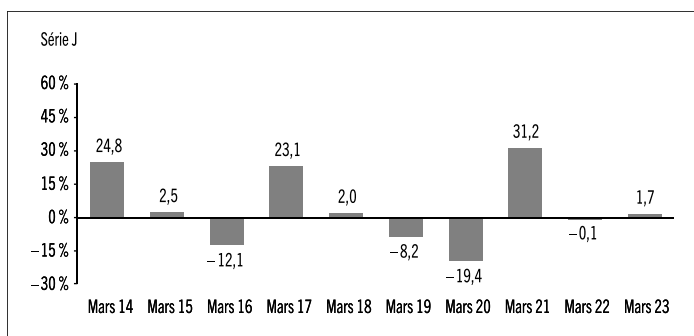
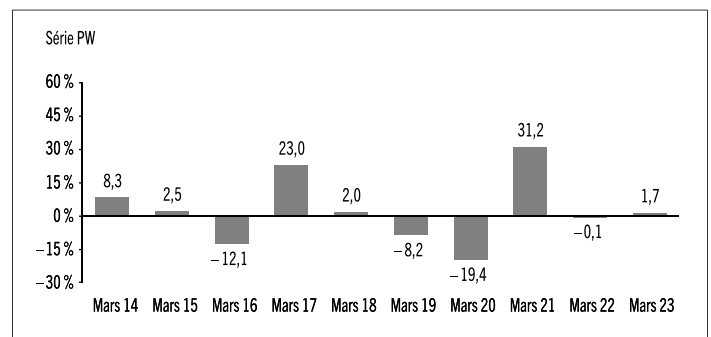
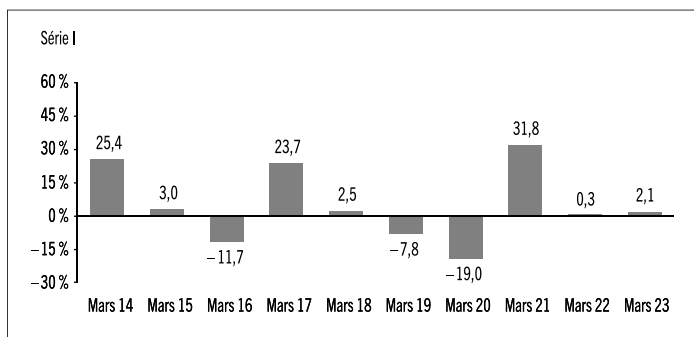
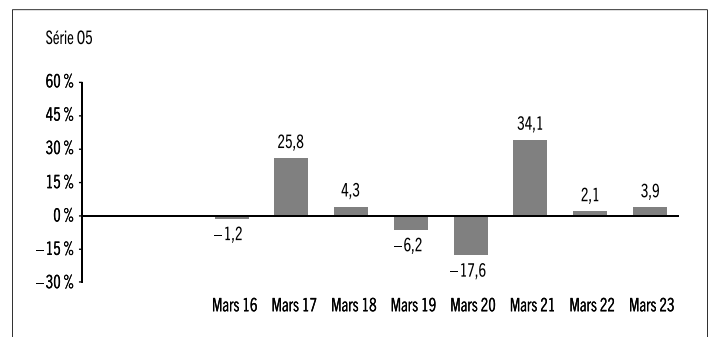
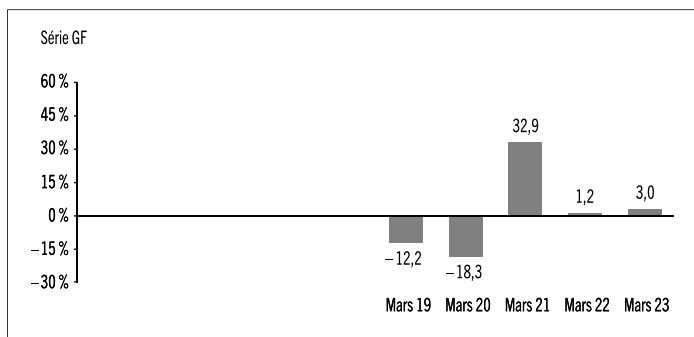
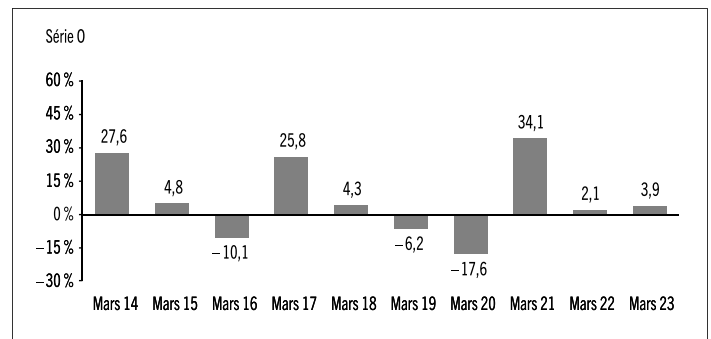
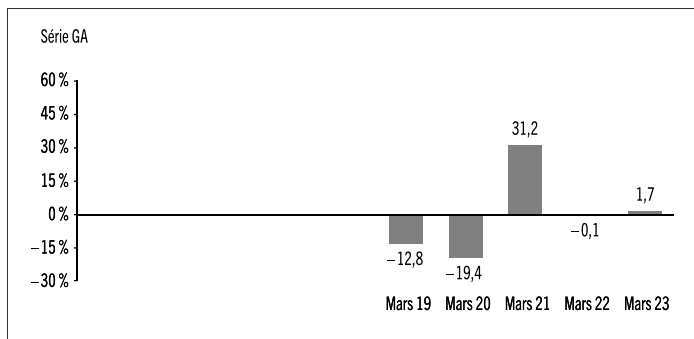
RAPPORT ANNUEL DE LA DIRECTION SUR LE RENDEMENT DU FONDS | Pour l'exercice clos le 31 mars 2023





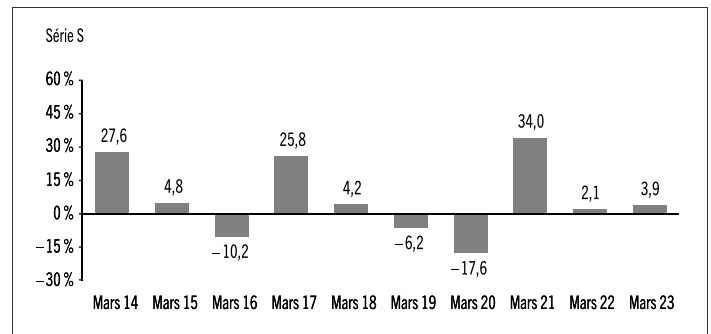
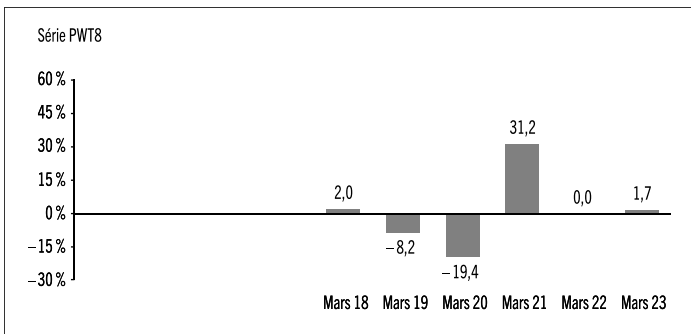
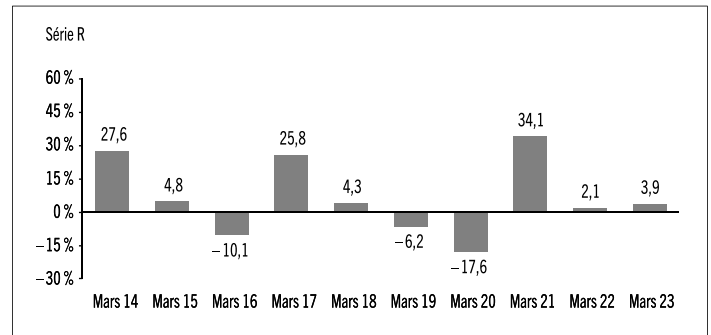
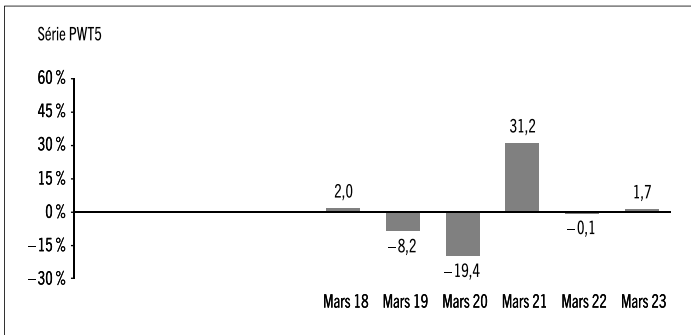
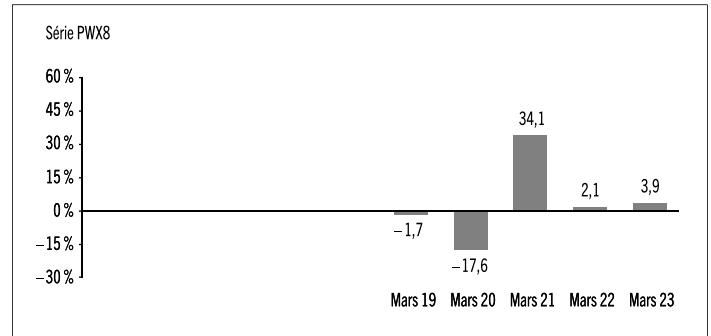
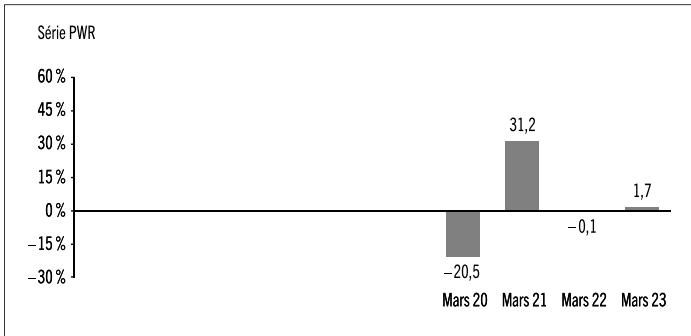
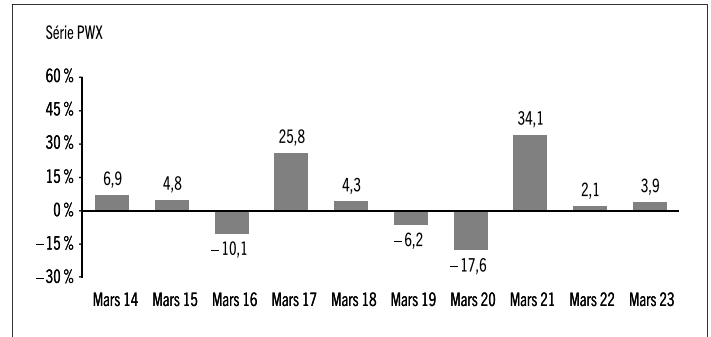
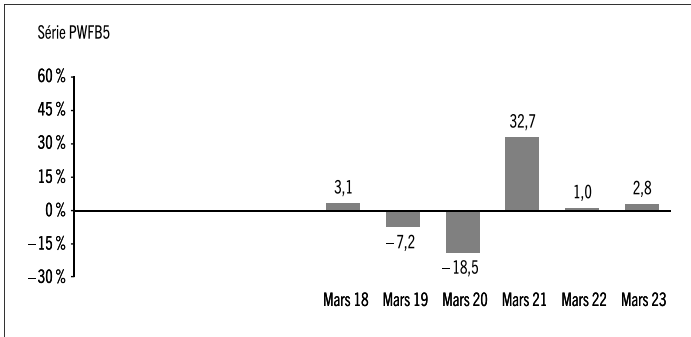
# FONDS DE VALEUR MACKENZIE CUNDILL

RAPPORT ANNUEL DE LA DIRECTION SUR LE RENDEMENT DU FONDS | Pour l'exercice clos le 31 mars 2023



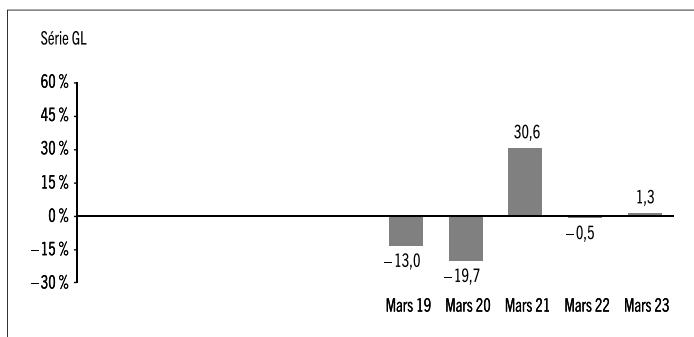
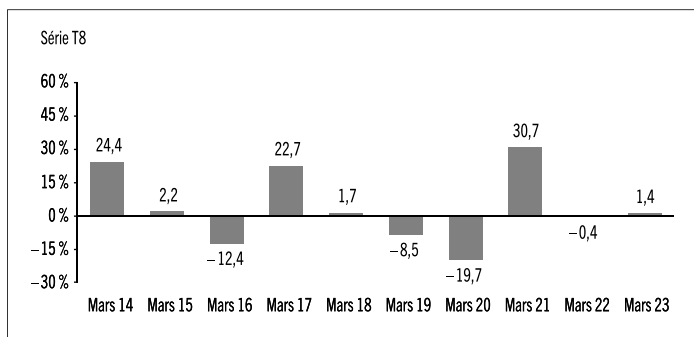
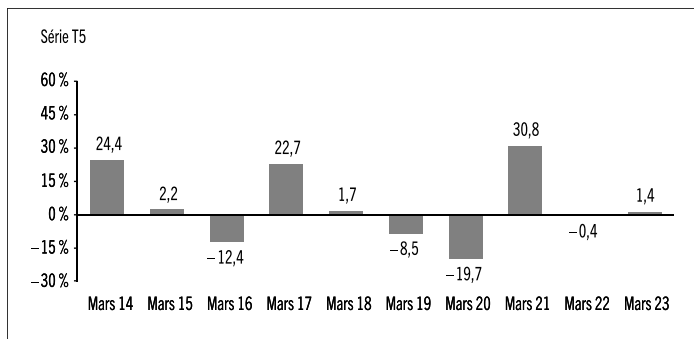
# FONDS DE VALEUR MACKENZIE CUNDILL

RAPPORT ANNUEL DE LA DIRECTION SUR LE RENDEMENT DU FONDS | Pour l'exercice clos le 31 mars 2023



# FONDS DE VALEUR MACKENZIE CUNDILL

RAPPORT ANNUEL DE LA DIRECTION SUR LE RENDEMENT DU FONDS | Pour l'exercice clos le 31 mars 2023



## Rendements composés annuels

Le tableau suivant compare le rendement global composé annuel historique pour chaque série du Fonds à celui de l'indice ou des indices pertinents indiqués ci-après pour chacune des périodes closes le 31 mars 2023. Les investisseurs ne peuvent investir dans un indice sans engager des frais, charges et commissions, lesquels ne sont pas reflétés dans les présentes données de rendement.

Tous les rendements des indices sont calculés en dollars canadiens en fonction du rendement global, ce qui signifie que tous les versements de dividendes, les revenus d'intérêts courus et les paiements d'intérêt sont réinvestis.

Rendement en pourcentage <sup>1</sup> :	1 an	3 ans	5 ans	10 ans	Depuis l'établissement <sup>2</sup>
Série A	1,4	9,7	-0,6	3,1	s.o.
Série AG	1,7	10,0	-0,3	3,4	s.o.
Série AR	1,3	9,7	-0,6	s.o.	2,5
Série B	1,3	9,7	-0,6	3,0	s.o.
Série D	2,6	10,8	0,3	s.o.	2,0
Série F	2,9	11,3	0,8	4,4	s.o.
Série F5	2,8	11,3	s.o.	s.o.	0,5
Série F8	2,9	11,3	0,9	4,4	s.o.
Série FB	2,5	10,9	0,5	s.o.	2,4
Série FB5	2,6	11,0	0,6	s.o.	2,3
Série G	2,0	10,3	0,0	3,6	s.o.
Série GA	1,7	10,0	s.o.	s.o.	-1,5
Série GF	3,0	11,5	s.o.	s.o.	-0,2
Série I	2,1	10,5	0,2	3,8	s.o.
Série J	1,7	10,0	-0,3	3,4	s.o.
Série O	3,9	12,5	1,9	5,7	s.o.
Série O5	3,9	12,5	1,9	s.o.	5,0
Série PW	1,7	10,1	-0,3	s.o.	2,0
Série PWFB	2,9	11,3	0,9	s.o.	1,2
Série PWFB5	2,8	11,3	0,8	s.o.	1,2
Série PWR	1,7	10,1	s.o.	s.o.	1,5
Série PWT5	1,7	10,1	-0,3	s.o.	0,1
Série PWT8	1,7	10,1	-0,2	s.o.	0,1
Série PWX	3,9	12,5	1,9	s.o.	4,1
Série PWX8	3,9	12,5	s.o.	s.o.	3,3
Série R	3,9	12,5	1,9	5,7	s.o.
Série S	3,9	12,4	1,9	5,6	s.o.
Série T5	1,4	9,7	-0,6	3,1	s.o.
Série T8	1,4	9,7	-0,6	3,0	s.o.
Série GL	1,3	9,6	s.o.	s.o.	-1,9

Indice MSCI Monde (net) 0,6 14,8 9,1 12,0 Note 3

L'indice MSCI Monde (net) représente le rendement d'actions de sociétés de grande et de moyenne capitalisation dans 23 marchés de pays développés. Les rendements globaux nets sont calculés après déduction de la retenue d'impôt liée aux revenus et dividendes étrangers de ses éléments sous-jacents.

- 1) Le rendement en pourcentage diffère pour chaque série, car le taux des frais de gestion et les charges varient pour chaque série.
- 2) Le rendement depuis l'établissement pour chaque série diffère lorsque la date d'établissement diffère et n'est indiqué que lorsque la série est active depuis moins de 10 ans.
- 3) Les rendements de l'indice MSCI Monde (net) depuis l'établissement pour chaque série applicable sont les suivants : 9,6 % pour la série AR, 10,7 % pour la série D, 8,7 % pour la série F5, 9,2 % pour la série FB, 9,2 % pour la série FB5, 8,3 % pour la série GA, 8,3 % pour la série GF, 9,5 % pour la série O5, 11,4 % pour la série PW, 9,2 % pour la série PWFB, 9,2 % pour la série PWFB5, 9,1 % pour la série PWR, 9,2 % pour la série PWT5, 9,2 % pour la série PWT8, 11,0 % pour la série PWX, 10,6 % pour la série PWX8, 8,3 % pour la série GL.

# FONDS DE VALEUR MACKENZIE CUNDILL

RAPPORT ANNUEL DE LA DIRECTION SUR LE RENDEMENT DU FONDS | Pour l'exercice clos le 31 mars 2023

## Aperçu du portefeuille au 31 mars 2023

RÉPARTITION DU PORTEFEUILLE	% DE LA VALEUR LIQUIDATIVE
Actions	98,5
Fonds/billets négociés en bourse	1,0
Trésorerie et placements à court terme	0,4
Autres éléments d'actif (de passif)	0,1

RÉPARTITION RÉGIONALE	% DE LA VALEUR LIQUIDATIVE
États-Unis	59,2
Canada	9,4
Allemagne	6,6
Suisse	6,0
Royaume-Uni	5,4
Pays-Bas	3,8
France	2,9
Japon	2,6
Chine	2,2
Espagne	1,4
Trésorerie et placements à court terme	0,4
Autres éléments d'actif (de passif)	0,1

RÉPARTITION SECTORIELLE	% DE LA VALEUR LIQUIDATIVE
Technologie de l'information	19,5
Services financiers	14,7
Produits industriels	14,0
Consommation de base	12,1
Consommation discrétionnaire	10,2
Soins de santé	9,8
Énergie	9,8
Services de communication	5,5
Matériaux	2,9
Fonds/billets négociés en bourse	1,0
Trésorerie et placements à court terme	0,4
Autres éléments d'actif (de passif)	0,1

LES 25 PRINCIPALES POSITIONS	% DE LA VALEUR LIQUIDATIVE
<b>Émetteur</b>	
Salesforce Inc.	3,3
Groupe SNC-Lavalin inc.	3,2
Oracle Corp.	3,2
UBS Group AG	3,1
Comcast Corp.	2,8
Renesas Electronics Corp.	2,6
Exxon Mobil Corp.	2,5
Lam Research Corp.	2,4
SAP AG	2,4
Bank of America Corp.	2,4
Wells Fargo & Co.	2,4
Becton, Dickinson and Co.	2,3
Philip Morris International Inc.	2,2
Siemens AG	2,2
Shell PLC	2,1
Chevron Corp.	2,1
The TJX Companies Inc.	2,1
Coca-Cola European Partners PLC	2,1
Visa Inc.	2,1
Skechers USA Inc.	2,0
Daimler Truck Holding AG	2,0
Novartis AG	2,0
Aptiv PLC	2,0
Dollar Tree Inc.	1,9
Alstom SA	1,9

<b>Principales positions acheteur en tant que pourcentage de la valeur liquidative totale</b>	<b>59,3</b>
---	-------------

*Le Fonds ne détenait aucune position vendeur à la clôture de la période.*

*Les placements et pourcentages peuvent avoir changé depuis le 31 mars 2023 en raison des opérations de portefeuille continues du Fonds. Les mises à jour trimestrielles des titres sont disponibles dans les 60 jours suivant la fin de chaque trimestre, sauf pour le trimestre se terminant le 31 mars, date de clôture de l'exercice du Fonds, où elles sont disponibles dans les 90 jours.*

# FONDS DE VALEUR MACKENZIE CUNDILL

RAPPORT ANNUEL DE LA DIRECTION SUR LE RENDEMENT DU FONDS | Pour l'exercice clos le 31 mars 2023

## Faits saillants financiers

Les tableaux suivants font état de données financières clés concernant le Fonds et ont pour objet de vous aider à comprendre les résultats financiers du Fonds pour chaque période comptable présentée ci-après. Si un fonds ou une série a été établi(e) ou rétabli(e) au cours de la période, l'information fournie se rapporte à la période allant de la date d'établissement ou de rétablissement jusqu'à la fin de cette période comptable. Les dates d'établissement ou de rétablissement des séries se trouvent à la rubrique *Constitution du Fonds et renseignements sur les séries*.

### ACTIF NET PAR TITRE DU FONDS (\$)¹

Série A	31 mars 2023	31 mars 2022	31 mars 2021	31 mars 2020	31 mars 2019
<b>Actif net, à l'ouverture</b>	<b>12,95</b>	<b>13,01</b>	<b>9,96</b>	<b>12,44</b>	<b>13,59</b>
<b>Augmentation (diminution) attribuable aux activités d'exploitation :</b>					
Total des produits	0,24	0,32	0,24	0,34	0,30
Total des charges	(0,32)	(0,36)	(0,31)	(0,32)	(0,35)
Profits (pertes) réalisé(e)s	0,04	2,31	0,61	(1,64)	0,87
Profits (pertes) latent(e)s	0,11	(2,24)	2,48	(0,54)	(1,93)
<b>Augmentation (diminution) totale attribuable aux activités d'exploitation²</b>	<b>0,07</b>	<b>0,03</b>	<b>3,02</b>	<b>(2,16)</b>	<b>(1,11)</b>
<b>Distributions :</b>					
Du revenu de placement net (sauf les dividendes canadiens)	-	(0,01)	(0,01)	(0,05)	-
Des dividendes canadiens	-	-	-	-	-
Des gains en capital	-	-	-	-	-
Remboursement de capital	-	-	-	-	-
<b>Distributions annuelles totales³</b>	<b>-</b>	<b>(0,01)</b>	<b>(0,01)</b>	<b>(0,05)</b>	<b>-</b>
<b>Actif net, à la clôture</b>	<b>13,13</b>	<b>12,95</b>	<b>13,01</b>	<b>9,96</b>	<b>12,44</b>
<b>Série AG</b>	<b>31 mars 2023</b>	<b>31 mars 2022</b>	<b>31 mars 2021</b>	<b>31 mars 2020</b>	<b>31 mars 2019</b>
<b>Actif net, à l'ouverture</b>	<b>32,34</b>	<b>32,51</b>	<b>24,83</b>	<b>31,05</b>	<b>33,80</b>
<b>Augmentation (diminution) attribuable aux activités d'exploitation :</b>					
Total des produits	0,60	0,80	0,61	0,85	0,74
Total des charges	(0,72)	(0,80)	(0,68)	(0,71)	(0,77)
Profits (pertes) réalisé(e)s	0,15	6,66	1,54	(4,54)	2,11
Profits (pertes) latent(e)s	0,28	(5,52)	6,23	(1,37)	(4,82)
<b>Augmentation (diminution) totale attribuable aux activités d'exploitation²</b>	<b>0,31</b>	<b>1,14</b>	<b>7,70</b>	<b>(5,77)</b>	<b>(2,74)</b>
<b>Distributions :</b>					
Du revenu de placement net (sauf les dividendes canadiens)	-	(0,11)	(0,05)	(0,22)	-
Des dividendes canadiens	-	(0,02)	(0,01)	(0,02)	-
Des gains en capital	-	-	-	-	-
Remboursement de capital	-	-	-	-	-
<b>Distributions annuelles totales³</b>	<b>-</b>	<b>(0,13)</b>	<b>(0,06)</b>	<b>(0,24)</b>	<b>-</b>
<b>Actif net, à la clôture</b>	<b>32,89</b>	<b>32,34</b>	<b>32,51</b>	<b>24,83</b>	<b>31,05</b>

Série AR	31 mars 2023	31 mars 2022	31 mars 2021	31 mars 2020	31 mars 2019
<b>Actif net, à l'ouverture</b>	<b>11,76</b>	<b>11,82</b>	<b>9,05</b>	<b>11,30</b>	<b>12,35</b>
<b>Augmentation (diminution) attribuable aux activités d'exploitation :</b>					
Total des produits	0,22	0,29	0,22	0,31	0,27
Total des charges	(0,30)	(0,33)	(0,28)	(0,30)	(0,32)
Profits (pertes) réalisé(e)s	0,18	2,03	0,56	(1,80)	0,55
Profits (pertes) latent(e)s	0,10	(2,04)	2,27	(0,50)	(1,75)
<b>Augmentation (diminution) totale attribuable aux activités d'exploitation²</b>	<b>0,20</b>	<b>(0,05)</b>	<b>2,77</b>	<b>(2,29)</b>	<b>(1,25)</b>
<b>Distributions :</b>					
Du revenu de placement net (sauf les dividendes canadiens)	-	-	(0,01)	(0,04)	-
Des dividendes canadiens	-	-	-	-	-
Des gains en capital	-	-	-	-	-
Remboursement de capital	-	-	-	-	-
<b>Distributions annuelles totales³</b>	<b>-</b>	<b>-</b>	<b>(0,01)</b>	<b>(0,04)</b>	<b>-</b>
<b>Actif net, à la clôture</b>	<b>11,92</b>	<b>11,76</b>	<b>11,82</b>	<b>9,05</b>	<b>11,30</b>
<b>Série B</b>	<b>31 mars 2023</b>	<b>31 mars 2022</b>	<b>31 mars 2021</b>	<b>31 mars 2020</b>	<b>31 mars 2019</b>
<b>Actif net, à l'ouverture</b>	<b>34,37</b>	<b>34,53</b>	<b>26,42</b>	<b>33,03</b>	<b>36,08</b>
<b>Augmentation (diminution) attribuable aux activités d'exploitation :</b>					
Total des produits	0,63	0,86	0,65	0,90	0,79
Total des charges	(0,87)	(0,97)	(0,82)	(0,85)	(0,94)
Profits (pertes) réalisé(e)s	0,03	6,00	1,75	(4,66)	2,72
Profits (pertes) latent(e)s	0,30	(5,95)	6,61	(1,45)	(5,13)
<b>Augmentation (diminution) totale attribuable aux activités d'exploitation²</b>	<b>0,09</b>	<b>(0,06)</b>	<b>8,19</b>	<b>(6,06)</b>	<b>(2,56)</b>
<b>Distributions :</b>					
Du revenu de placement net (sauf les dividendes canadiens)	-	(0,02)	(0,02)	(0,12)	-
Des dividendes canadiens	-	-	-	(0,01)	-
Des gains en capital	-	-	-	-	-
Remboursement de capital	-	-	-	-	-
<b>Distributions annuelles totales³</b>	<b>-</b>	<b>(0,02)</b>	<b>(0,02)</b>	<b>(0,13)</b>	<b>-</b>
<b>Actif net, à la clôture</b>	<b>34,83</b>	<b>34,37</b>	<b>34,53</b>	<b>26,42</b>	<b>33,03</b>

- 1) Ces calculs sont prescrits par les règlements sur les valeurs mobilières et ne sont pas censés être un rapprochement de l'actif net par titre à l'ouverture et à la clôture. Ces renseignements proviennent des états financiers annuels audités du Fonds. L'actif net par titre présenté dans les états financiers peut différer de la valeur liquidative par titre calculée aux fins de l'évaluation du Fonds. Une explication de ces différences, le cas échéant, se trouve dans les *Notes annexes*.
- 2) L'actif net et les distributions sont fonction du nombre réel de titres en circulation au moment considéré. L'augmentation ou la diminution liée aux activités d'exploitation est fonction du nombre moyen pondéré de titres en circulation au cours de la période comptable.
- 3) Les distributions ont été payées en espèces ou réinvesties en titres additionnels du Fonds, ou les deux.

# FONDS DE VALEUR MACKENZIE CUNDILL

RAPPORT ANNUEL DE LA DIRECTION SUR LE RENDEMENT DU FONDS | Pour l'exercice clos le 31 mars 2023

## ACTIF NET PAR TITRE DU FONDS (\$)¹ (suite)

Série D	31 mars 2023	31 mars 2022	31 mars 2021	31 mars 2020	31 mars 2019
<b>Actif net, à l'ouverture</b>	<b>11,34</b>	<b>11,40</b>	<b>8,70</b>	<b>10,89</b>	<b>11,81</b>
<b>Augmentation (diminution) attribuable aux activités d'exploitation :</b>					
Total des produits	0,21	0,28	0,22	0,30	0,26
Total des charges	(0,16)	(0,21)	(0,18)	(0,19)	(0,20)
Profits (pertes) réalisé(e)s	0,30	2,01	0,58	(1,57)	0,78
Profits (pertes) latent(e)s	0,10	(1,97)	2,20	(0,48)	(1,68)
<b>Augmentation (diminution) totale attribuable aux activités d'exploitation²</b>	<b>0,45</b>	<b>0,11</b>	<b>2,82</b>	<b>(1,94)</b>	<b>(0,84)</b>
<b>Distributions :</b>					
Du revenu de placement net (sauf les dividendes canadiens)	(0,03)	(0,10)	(0,05)	(0,15)	(0,02)
Des dividendes canadiens	-	(0,02)	(0,02)	(0,01)	-
Des gains en capital	-	-	-	-	-
Remboursement de capital	-	-	-	-	-
<b>Distributions annuelles totales³</b>	<b>(0,03)</b>	<b>(0,12)</b>	<b>(0,07)</b>	<b>(0,16)</b>	<b>(0,02)</b>
<b>Actif net, à la clôture</b>	<b>11,60</b>	<b>11,34</b>	<b>11,40</b>	<b>8,70</b>	<b>10,89</b>
<b>Série F</b>	<b>31 mars 2023</b>	<b>31 mars 2022</b>	<b>31 mars 2021</b>	<b>31 mars 2020</b>	<b>31 mars 2019</b>
<b>Actif net, à l'ouverture</b>	<b>10,86</b>	<b>10,92</b>	<b>8,34</b>	<b>10,44</b>	<b>11,29</b>
<b>Augmentation (diminution) attribuable aux activités d'exploitation :</b>					
Total des produits	0,20	0,27	0,20	0,28	0,25
Total des charges	(0,12)	(0,14)	(0,12)	(0,12)	(0,13)
Profits (pertes) réalisé(e)s	0,09	1,90	0,50	(1,39)	0,43
Profits (pertes) latent(e)s	0,09	(1,89)	2,08	(0,46)	(1,61)
<b>Augmentation (diminution) totale attribuable aux activités d'exploitation²</b>	<b>0,26</b>	<b>0,14</b>	<b>2,66</b>	<b>(1,69)</b>	<b>(1,06)</b>
<b>Distributions :</b>					
Du revenu de placement net (sauf les dividendes canadiens)	(0,04)	(0,16)	(0,09)	(0,20)	(0,04)
Des dividendes canadiens	-	(0,02)	(0,03)	(0,02)	-
Des gains en capital	-	-	-	-	-
Remboursement de capital	-	-	-	-	-
<b>Distributions annuelles totales³</b>	<b>(0,04)</b>	<b>(0,18)</b>	<b>(0,12)</b>	<b>(0,22)</b>	<b>(0,04)</b>
<b>Actif net, à la clôture</b>	<b>11,13</b>	<b>10,86</b>	<b>10,92</b>	<b>8,34</b>	<b>10,44</b>
<b>Série F5</b>	<b>31 mars 2023</b>	<b>31 mars 2022</b>	<b>31 mars 2021</b>	<b>31 mars 2020</b>	<b>31 mars 2019</b>
<b>Actif net, à l'ouverture</b>	<b>11,60</b>	<b>12,22</b>	<b>9,86</b>	<b>12,97</b>	<b>15,00</b>
<b>Augmentation (diminution) attribuable aux activités d'exploitation :</b>					
Total des produits	0,22	0,30	0,24	0,35	0,25
Total des charges	(0,13)	(0,16)	(0,14)	(0,15)	(0,13)
Profits (pertes) réalisé(e)s	4,52	1,99	0,70	(1,97)	(0,79)
Profits (pertes) latent(e)s	0,10	(2,07)	2,46	(0,56)	(1,66)
<b>Augmentation (diminution) totale attribuable aux activités d'exploitation²</b>	<b>4,71</b>	<b>0,06</b>	<b>3,26</b>	<b>(2,33)</b>	<b>(2,33)</b>
<b>Distributions :</b>					
Du revenu de placement net (sauf les dividendes canadiens)	(0,04)	(0,17)	(0,10)	(0,23)	(0,08)
Des dividendes canadiens	-	(0,03)	(0,03)	(0,02)	-
Des gains en capital	-	-	-	-	-
Remboursement de capital	(0,59)	(0,57)	(0,61)	(0,60)	(0,67)
<b>Distributions annuelles totales³</b>	<b>(0,63)</b>	<b>(0,77)</b>	<b>(0,74)</b>	<b>(0,85)</b>	<b>(0,75)</b>
<b>Actif net, à la clôture</b>	<b>11,25</b>	<b>11,60</b>	<b>12,22</b>	<b>9,86</b>	<b>12,97</b>

Série F8	31 mars 2023	31 mars 2022	31 mars 2021	31 mars 2020	31 mars 2019
<b>Actif net, à l'ouverture</b>	<b>5,64</b>	<b>6,12</b>	<b>5,11</b>	<b>6,93</b>	<b>8,14</b>
<b>Augmentation (diminution) attribuable aux activités d'exploitation :</b>					
Total des produits	0,10	0,15	0,12	0,18	0,17
Total des charges	(0,06)	(0,07)	(0,07)	(0,08)	(0,09)
Profits (pertes) réalisé(e)s	0,04	1,05	0,13	(0,64)	0,42
Profits (pertes) latent(e)s	0,05	(1,02)	1,21	(0,29)	(1,12)
<b>Augmentation (diminution) totale attribuable aux activités d'exploitation²</b>	<b>0,13</b>	<b>0,11</b>	<b>1,39</b>	<b>(0,83)</b>	<b>(0,62)</b>
<b>Distributions :</b>					
Du revenu de placement net (sauf les dividendes canadiens)	(0,02)	(0,09)	(0,06)	(0,12)	(0,03)
Des dividendes canadiens	-	(0,01)	(0,02)	(0,01)	-
Des gains en capital	-	-	-	-	-
Remboursement de capital	(0,46)	(0,46)	(0,50)	(0,51)	(0,64)
<b>Distributions annuelles totales³</b>	<b>(0,48)</b>	<b>(0,56)</b>	<b>(0,58)</b>	<b>(0,64)</b>	<b>(0,67)</b>
<b>Actif net, à la clôture</b>	<b>5,29</b>	<b>5,64</b>	<b>6,12</b>	<b>5,11</b>	<b>6,93</b>
<b>Série FB</b>	<b>31 mars 2023</b>	<b>31 mars 2022</b>	<b>31 mars 2021</b>	<b>31 mars 2020</b>	<b>31 mars 2019</b>
<b>Actif net, à l'ouverture</b>	<b>11,12</b>	<b>11,19</b>	<b>8,54</b>	<b>10,69</b>	<b>11,58</b>
<b>Augmentation (diminution) attribuable aux activités d'exploitation :</b>					
Total des produits	0,21	0,28	0,21	0,29	0,25
Total des charges	(0,16)	(0,18)	(0,16)	(0,16)	(0,17)
Profits (pertes) réalisé(e)s	0,07	1,93	0,50	(1,24)	1,03
Profits (pertes) latent(e)s	0,10	(1,93)	2,14	(0,46)	(1,65)
<b>Augmentation (diminution) totale attribuable aux activités d'exploitation²</b>	<b>0,22</b>	<b>0,10</b>	<b>2,69</b>	<b>(1,57)</b>	<b>(0,54)</b>
<b>Distributions :</b>					
Du revenu de placement net (sauf les dividendes canadiens)	(0,02)	(0,13)	(0,07)	(0,17)	(0,03)
Des dividendes canadiens	-	(0,02)	(0,02)	(0,01)	-
Des gains en capital	-	-	-	-	-
Remboursement de capital	-	-	-	-	-
<b>Distributions annuelles totales³</b>	<b>(0,02)</b>	<b>(0,15)</b>	<b>(0,09)</b>	<b>(0,18)</b>	<b>(0,03)</b>
<b>Actif net, à la clôture</b>	<b>11,38</b>	<b>11,12</b>	<b>11,19</b>	<b>8,54</b>	<b>10,69</b>
<b>Série FB5</b>	<b>31 mars 2023</b>	<b>31 mars 2022</b>	<b>31 mars 2021</b>	<b>31 mars 2020</b>	<b>31 mars 2019</b>
<b>Actif net, à l'ouverture</b>	<b>11,96</b>	<b>12,60</b>	<b>10,16</b>	<b>13,37</b>	<b>15,23</b>
<b>Augmentation (diminution) attribuable aux activités d'exploitation :</b>					
Total des produits	0,22	0,31	0,22	0,41	0,25
Total des charges	(0,16)	(0,18)	(0,18)	(0,19)	(0,16)
Profits (pertes) réalisé(e)s	0,14	2,11	(1,10)	(14,40)	(2,56)
Profits (pertes) latent(e)s	0,10	(2,13)	2,28	(0,66)	(1,60)
<b>Augmentation (diminution) totale attribuable aux activités d'exploitation²</b>	<b>0,30</b>	<b>0,11</b>	<b>1,22</b>	<b>(14,84)</b>	<b>(4,07)</b>
<b>Distributions :</b>					
Du revenu de placement net (sauf les dividendes canadiens)	(0,03)	(0,15)	(0,08)	(0,19)	(0,05)
Des dividendes canadiens	-	(0,02)	(0,02)	(0,02)	-
Des gains en capital	-	-	-	-	-
Remboursement de capital	(0,61)	(0,60)	(0,63)	(0,62)	(0,74)
<b>Distributions annuelles totales³</b>	<b>(0,64)</b>	<b>(0,77)</b>	<b>(0,73)</b>	<b>(0,83)</b>	<b>(0,79)</b>
<b>Actif net, à la clôture</b>	<b>11,58</b>	<b>11,96</b>	<b>12,60</b>	<b>10,16</b>	<b>13,37</b>

# FONDS DE VALEUR MACKENZIE CUNDILL

RAPPORT ANNUEL DE LA DIRECTION SUR LE RENDEMENT DU FONDS | Pour l'exercice clos le 31 mars 2023

## ACTIF NET PAR TITRE DU FONDS (\$)¹ (suite)

Série G	31 mars 2023	31 mars 2022	31 mars 2021	31 mars 2020	31 mars 2019
<b>Actif net, à l'ouverture</b>	<b>14,47</b>	<b>14,55</b>	<b>11,11</b>	<b>13,89</b>	<b>15,09</b>
<b>Augmentation (diminution) attribuable aux activités d'exploitation :</b>					
Total des produits	0,27	0,36	0,27	0,38	0,33
Total des charges	(0,28)	(0,32)	(0,27)	(0,28)	(0,30)
Profits (pertes) réalisé(e)s	0,06	2,55	0,70	(1,90)	0,85
Profits (pertes) latent(e)s	0,13	(2,51)	2,77	(0,61)	(2,15)
<b>Augmentation (diminution) totale attribuable aux activités d'exploitation²</b>	<b>0,18</b>	<b>0,08</b>	<b>3,47</b>	<b>(2,41)</b>	<b>(1,27)</b>
<b>Distributions :</b>					
Du revenu de placement net (sauf les dividendes canadiens)	–	(0,09)	(0,05)	(0,14)	–
Des dividendes canadiens	–	(0,01)	(0,01)	(0,01)	–
Des gains en capital	–	–	–	–	–
Remboursement de capital	–	–	–	–	–
<b>Distributions annuelles totales³</b>	<b>–</b>	<b>(0,10)</b>	<b>(0,06)</b>	<b>(0,15)</b>	<b>–</b>
<b>Actif net, à la clôture</b>	<b>14,75</b>	<b>14,47</b>	<b>14,55</b>	<b>11,11</b>	<b>13,89</b>
<b>Série GA</b>	<b>31 mars 2023</b>	<b>31 mars 2022</b>	<b>31 mars 2021</b>	<b>31 mars 2020</b>	<b>31 mars 2019</b>
<b>Actif net, à l'ouverture</b>	<b>9,08</b>	<b>9,13</b>	<b>6,97</b>	<b>8,72</b>	<b>10,00</b>
<b>Augmentation (diminution) attribuable aux activités d'exploitation :</b>					
Total des produits	0,17	0,23	0,17	0,24	0,11
Total des charges	(0,19)	(0,23)	(0,19)	(0,20)	(0,11)
Profits (pertes) réalisé(e)s	0,03	1,61	0,42	(1,13)	(0,65)
Profits (pertes) latent(e)s	0,08	(1,57)	1,74	(0,38)	(0,69)
<b>Augmentation (diminution) totale attribuable aux activités d'exploitation²</b>	<b>0,09</b>	<b>0,04</b>	<b>2,14</b>	<b>(1,47)</b>	<b>(1,34)</b>
<b>Distributions :</b>					
Du revenu de placement net (sauf les dividendes canadiens)	–	(0,04)	(0,02)	(0,07)	–
Des dividendes canadiens	–	–	–	–	–
Des gains en capital	–	–	–	–	–
Remboursement de capital	–	–	–	–	–
<b>Distributions annuelles totales³</b>	<b>–</b>	<b>(0,04)</b>	<b>(0,02)</b>	<b>(0,07)</b>	<b>–</b>
<b>Actif net, à la clôture</b>	<b>9,23</b>	<b>9,08</b>	<b>9,13</b>	<b>6,97</b>	<b>8,72</b>
<b>Série GF</b>	<b>31 mars 2023</b>	<b>31 mars 2022</b>	<b>31 mars 2021</b>	<b>31 mars 2020</b>	<b>31 mars 2019</b>
<b>Actif net, à l'ouverture</b>	<b>9,12</b>	<b>9,17</b>	<b>7,00</b>	<b>8,76</b>	<b>10,00</b>
<b>Augmentation (diminution) attribuable aux activités d'exploitation :</b>					
Total des produits	0,17	0,23	0,17	0,24	0,11
Total des charges	(0,09)	(0,10)	(0,09)	(0,09)	(0,05)
Profits (pertes) réalisé(e)s	0,10	1,62	0,41	(1,28)	(0,89)
Profits (pertes) latent(e)s	0,08	(1,58)	1,75	(0,39)	(0,69)
<b>Augmentation (diminution) totale attribuable aux activités d'exploitation²</b>	<b>0,26</b>	<b>0,17</b>	<b>2,24</b>	<b>(1,52)</b>	<b>(1,52)</b>
<b>Distributions :</b>					
Du revenu de placement net (sauf les dividendes canadiens)	(0,04)	(0,15)	(0,09)	(0,19)	(0,01)
Des dividendes canadiens	–	(0,02)	(0,03)	(0,01)	–
Des gains en capital	–	–	–	–	–
Remboursement de capital	–	–	–	–	–
<b>Distributions annuelles totales³</b>	<b>(0,04)</b>	<b>(0,17)</b>	<b>(0,12)</b>	<b>(0,20)</b>	<b>(0,01)</b>
<b>Actif net, à la clôture</b>	<b>9,35</b>	<b>9,12</b>	<b>9,17</b>	<b>7,00</b>	<b>8,76</b>

Série I	31 mars 2023	31 mars 2022	31 mars 2021	31 mars 2020	31 mars 2019
<b>Actif net, à l'ouverture</b>	<b>10,27</b>	<b>10,36</b>	<b>7,93</b>	<b>9,93</b>	<b>10,78</b>
<b>Augmentation (diminution) attribuable aux activités d'exploitation :</b>					
Total des produits	0,19	0,26	0,19	0,27	0,24
Total des charges	(0,16)	(0,18)	(0,15)	(0,16)	(0,19)
Profits (pertes) réalisé(e)s	0,08	1,82	0,49	(1,47)	0,63
Profits (pertes) latent(e)s	0,09	(1,78)	1,98	(0,44)	(1,54)
<b>Augmentation (diminution) totale attribuable aux activités d'exploitation²</b>	<b>0,20</b>	<b>0,12</b>	<b>2,51</b>	<b>(1,80)</b>	<b>(0,86)</b>
<b>Distributions :</b>					
Du revenu de placement net (sauf les dividendes canadiens)	(0,02)	(0,11)	(0,06)	(0,12)	(0,02)
Des dividendes canadiens	–	(0,02)	(0,02)	(0,01)	–
Des gains en capital	–	–	–	–	–
Remboursement de capital	–	–	–	–	–
<b>Distributions annuelles totales³</b>	<b>(0,02)</b>	<b>(0,13)</b>	<b>(0,08)</b>	<b>(0,13)</b>	<b>(0,02)</b>
<b>Actif net, à la clôture</b>	<b>10,47</b>	<b>10,27</b>	<b>10,36</b>	<b>7,93</b>	<b>9,93</b>
<b>Série J</b>	<b>31 mars 2023</b>	<b>31 mars 2022</b>	<b>31 mars 2021</b>	<b>31 mars 2020</b>	<b>31 mars 2019</b>
<b>Actif net, à l'ouverture</b>	<b>16,08</b>	<b>16,16</b>	<b>12,35</b>	<b>15,44</b>	<b>16,81</b>
<b>Augmentation (diminution) attribuable aux activités d'exploitation :</b>					
Total des produits	0,29	0,39	0,30	0,40	0,37
Total des charges	(0,36)	(0,39)	(0,34)	(0,36)	(0,38)
Profits (pertes) réalisé(e)s	(0,55)	3,44	0,99	(1,90)	1,05
Profits (pertes) latent(e)s	0,14	(2,73)	3,05	(0,65)	(2,40)
<b>Augmentation (diminution) totale attribuable aux activités d'exploitation²</b>	<b>(0,48)</b>	<b>0,71</b>	<b>4,00</b>	<b>(2,51)</b>	<b>(1,36)</b>
<b>Distributions :</b>					
Du revenu de placement net (sauf les dividendes canadiens)	–	(0,06)	(0,02)	(0,11)	–
Des dividendes canadiens	–	(0,01)	(0,01)	(0,01)	–
Des gains en capital	–	–	–	–	–
Remboursement de capital	–	–	–	–	–
<b>Distributions annuelles totales³</b>	<b>–</b>	<b>(0,07)</b>	<b>(0,03)</b>	<b>(0,12)</b>	<b>–</b>
<b>Actif net, à la clôture</b>	<b>16,35</b>	<b>16,08</b>	<b>16,16</b>	<b>12,35</b>	<b>15,44</b>
<b>Série OJ</b>	<b>31 mars 2023</b>	<b>31 mars 2022</b>	<b>31 mars 2021</b>	<b>31 mars 2020</b>	<b>31 mars 2019</b>
<b>Actif net, à l'ouverture</b>	<b>s.o.</b>	<b>s.o.</b>	<b>6,97</b>	<b>8,72</b>	<b>10,00</b>
<b>Augmentation (diminution) attribuable aux activités d'exploitation :</b>					
Total des produits	s.o.	s.o.	0,17	0,24	0,11
Total des charges	s.o.	s.o.	(0,20)	(0,20)	(0,11)
Profits (pertes) réalisé(e)s	s.o.	s.o.	0,44	(1,34)	(0,60)
Profits (pertes) latent(e)s	s.o.	s.o.	1,75	(0,39)	(0,69)
<b>Augmentation (diminution) totale attribuable aux activités d'exploitation²</b>	<b>s.o.</b>	<b>s.o.</b>	<b>2,16</b>	<b>(1,69)</b>	<b>(1,29)</b>
<b>Distributions :</b>					
Du revenu de placement net (sauf les dividendes canadiens)	s.o.	s.o.	(0,01)	(0,06)	–
Des dividendes canadiens	s.o.	s.o.	–	–	–
Des gains en capital	s.o.	s.o.	–	–	–
Remboursement de capital	s.o.	s.o.	–	–	–
<b>Distributions annuelles totales³</b>	<b>s.o.</b>	<b>s.o.</b>	<b>(0,01)</b>	<b>(0,06)</b>	<b>–</b>
<b>Actif net, à la clôture</b>	<b>s.o.</b>	<b>s.o.</b>	<b>9,13</b>	<b>6,97</b>	<b>8,72</b>

# FONDS DE VALEUR MACKENZIE CUNDILL

RAPPORT ANNUEL DE LA DIRECTION SUR LE RENDEMENT DU FONDS | Pour l'exercice clos le 31 mars 2023

## ACTIF NET PAR TITRE DU FONDS (\$)¹ (suite)

	31 mars 2023	31 mars 2022	31 mars 2021	31 mars 2020	31 mars 2019
<b>Série O</b>					
<b>Actif net, à l'ouverture</b>	<b>10,90</b>	<b>10,97</b>	<b>8,36</b>	<b>10,49</b>	<b>11,28</b>
<b>Augmentation (diminution) attribuable aux activités d'exploitation :</b>					
Total des produits	0,20	0,27	0,21	0,29	0,25
Total des charges	(0,01)	(0,02)	(0,02)	(0,01)	(0,02)
Profits (pertes) réalisé(e)s	0,10	1,94	0,50	(1,51)	0,69
Profits (pertes) latent(e)s	0,10	(1,90)	2,11	(0,46)	(1,62)
<b>Augmentation (diminution) totale attribuable aux activités d'exploitation²</b>	<b>0,39</b>	<b>0,29</b>	<b>2,80</b>	<b>(1,69)</b>	<b>(0,70)</b>
<b>Distributions :</b>					
Du revenu de placement net (sauf les dividendes canadiens)	(0,08)	(0,27)	(0,17)	(0,31)	(0,10)
Des dividendes canadiens	-	(0,04)	(0,05)	(0,03)	-
Des gains en capital	-	-	-	-	-
Remboursement de capital	-	-	-	-	-
<b>Distributions annuelles totales³</b>	<b>(0,08)</b>	<b>(0,31)</b>	<b>(0,22)</b>	<b>(0,34)</b>	<b>(0,10)</b>
<b>Actif net, à la clôture</b>	<b>11,24</b>	<b>10,90</b>	<b>10,97</b>	<b>8,36</b>	<b>10,49</b>
	31 mars 2023	31 mars 2022	31 mars 2021	31 mars 2020	31 mars 2019
<b>Série O5</b>					
<b>Actif net, à l'ouverture</b>	<b>13,15</b>	<b>13,87</b>	<b>11,18</b>	<b>14,72</b>	<b>16,79</b>
<b>Augmentation (diminution) attribuable aux activités d'exploitation :</b>					
Total des produits	0,24	0,34	0,27	0,35	0,36
Total des charges	(0,02)	(0,03)	(0,03)	(0,02)	(0,02)
Profits (pertes) réalisé(e)s	0,17	2,33	0,69	(2,31)	(0,61)
Profits (pertes) latent(e)s	0,11	(2,35)	2,75	(0,56)	(2,32)
<b>Augmentation (diminution) totale attribuable aux activités d'exploitation²</b>	<b>0,50</b>	<b>0,29</b>	<b>3,68</b>	<b>(2,54)</b>	<b>(2,59)</b>
<b>Distributions :</b>					
Du revenu de placement net (sauf les dividendes canadiens)	(0,09)	(0,33)	(0,22)	(0,43)	(0,15)
Des dividendes canadiens	-	(0,05)	(0,07)	(0,03)	-
Des gains en capital	-	-	-	-	-
Remboursement de capital	(0,67)	(0,66)	(0,68)	(0,68)	(0,95)
<b>Distributions annuelles totales³</b>	<b>(0,76)</b>	<b>(1,04)</b>	<b>(0,97)</b>	<b>(1,14)</b>	<b>(1,10)</b>
<b>Actif net, à la clôture</b>	<b>12,85</b>	<b>13,15</b>	<b>13,87</b>	<b>11,18</b>	<b>14,72</b>
	31 mars 2023	31 mars 2022	31 mars 2021	31 mars 2020	31 mars 2019
<b>Série PW</b>					
<b>Actif net, à l'ouverture</b>	<b>11,71</b>	<b>11,77</b>	<b>8,99</b>	<b>11,24</b>	<b>12,23</b>
<b>Augmentation (diminution) attribuable aux activités d'exploitation :</b>					
Total des produits	0,22	0,29	0,22	0,30	0,27
Total des charges	(0,25)	(0,29)	(0,24)	(0,25)	(0,27)
Profits (pertes) réalisé(e)s	0,08	1,99	0,55	(1,51)	0,28
Profits (pertes) latent(e)s	0,10	(2,03)	2,24	(0,49)	(1,74)
<b>Augmentation (diminution) totale attribuable aux activités d'exploitation²</b>	<b>0,15</b>	<b>(0,04)</b>	<b>2,77</b>	<b>(1,95)</b>	<b>(1,46)</b>
<b>Distributions :</b>					
Du revenu de placement net (sauf les dividendes canadiens)	-	(0,04)	(0,01)	(0,08)	-
Des dividendes canadiens	-	(0,01)	(0,01)	(0,01)	-
Des gains en capital	-	-	-	-	-
Remboursement de capital	-	-	-	-	-
<b>Distributions annuelles totales³</b>	<b>-</b>	<b>(0,05)</b>	<b>(0,02)</b>	<b>(0,09)</b>	<b>-</b>
<b>Actif net, à la clôture</b>	<b>11,91</b>	<b>11,71</b>	<b>11,77</b>	<b>8,99</b>	<b>11,24</b>

	31 mars 2023	31 mars 2022	31 mars 2021	31 mars 2020	31 mars 2019
<b>Série PWF5</b>					
<b>Actif net, à l'ouverture</b>	<b>9,87</b>	<b>9,92</b>	<b>7,57</b>	<b>9,48</b>	<b>10,25</b>
<b>Augmentation (diminution) attribuable aux activités d'exploitation :</b>					
Total des produits	0,18	0,25	0,19	0,26	0,22
Total des charges	(0,11)	(0,13)	(0,11)	(0,11)	(0,12)
Profits (pertes) réalisé(e)s	0,15	1,75	0,47	(1,35)	0,24
Profits (pertes) latent(e)s	0,09	(1,72)	1,88	(0,42)	(1,46)
<b>Augmentation (diminution) totale attribuable aux activités d'exploitation²</b>	<b>0,31</b>	<b>0,15</b>	<b>2,43</b>	<b>(1,62)</b>	<b>(1,12)</b>
<b>Distributions :</b>					
Du revenu de placement net (sauf les dividendes canadiens)	(0,03)	(0,15)	(0,08)	(0,19)	(0,04)
Des dividendes canadiens	-	(0,02)	(0,03)	(0,01)	-
Des gains en capital	-	-	-	-	-
Remboursement de capital	-	-	-	-	-
<b>Distributions annuelles totales³</b>	<b>(0,03)</b>	<b>(0,17)</b>	<b>(0,11)</b>	<b>(0,20)</b>	<b>(0,04)</b>
<b>Actif net, à la clôture</b>	<b>10,11</b>	<b>9,87</b>	<b>9,92</b>	<b>7,57</b>	<b>9,48</b>
	31 mars 2023	31 mars 2022	31 mars 2021	31 mars 2020	31 mars 2019
<b>Série PWF5</b>					
<b>Actif net, à l'ouverture</b>	<b>11,48</b>	<b>12,10</b>	<b>9,76</b>	<b>12,84</b>	<b>14,61</b>
<b>Augmentation (diminution) attribuable aux activités d'exploitation :</b>					
Total des produits	0,21	0,30	0,24	0,33	0,31
Total des charges	(0,13)	(0,16)	(0,14)	(0,15)	(0,17)
Profits (pertes) réalisé(e)s	0,09	2,04	0,59	(1,15)	0,86
Profits (pertes) latent(e)s	0,10	(2,04)	2,39	(0,53)	(2,04)
<b>Augmentation (diminution) totale attribuable aux activités d'exploitation²</b>	<b>0,27</b>	<b>0,14</b>	<b>3,08</b>	<b>(1,50)</b>	<b>(1,04)</b>
<b>Distributions :</b>					
Du revenu de placement net (sauf les dividendes canadiens)	(0,04)	(0,17)	(0,10)	(0,24)	(0,06)
Des dividendes canadiens	-	(0,03)	(0,03)	(0,02)	-
Des gains en capital	-	-	-	-	-
Remboursement de capital	(0,58)	(0,56)	(0,61)	(0,59)	(0,71)
<b>Distributions annuelles totales³</b>	<b>(0,62)</b>	<b>(0,76)</b>	<b>(0,74)</b>	<b>(0,85)</b>	<b>(0,77)</b>
<b>Actif net, à la clôture</b>	<b>11,13</b>	<b>11,48</b>	<b>12,10</b>	<b>9,76</b>	<b>12,84</b>
	31 mars 2023	31 mars 2022	31 mars 2021	31 mars 2020	31 mars 2019
<b>Série PWR</b>					
<b>Actif net, à l'ouverture</b>	<b>10,27</b>	<b>10,33</b>	<b>7,89</b>	<b>10,00</b>	<b>s.o.</b>
<b>Augmentation (diminution) attribuable aux activités d'exploitation :</b>					
Total des produits	0,19	0,26	0,20	0,27	s.o.
Total des charges	(0,22)	(0,25)	(0,22)	(0,22)	s.o.
Profits (pertes) réalisé(e)s	0,22	1,53	0,47	(1,40)	s.o.
Profits (pertes) latent(e)s	0,09	(1,80)	2,05	(0,43)	s.o.
<b>Augmentation (diminution) totale attribuable aux activités d'exploitation²</b>	<b>0,28</b>	<b>(0,26)</b>	<b>2,50</b>	<b>(1,78)</b>	<b>s.o.</b>
<b>Distributions :</b>					
Du revenu de placement net (sauf les dividendes canadiens)	-	(0,04)	(0,01)	(0,07)	s.o.
Des dividendes canadiens	-	(0,01)	(0,01)	(0,01)	s.o.
Des gains en capital	-	-	-	-	s.o.
Remboursement de capital	-	-	-	-	s.o.
<b>Distributions annuelles totales³</b>	<b>-</b>	<b>(0,05)</b>	<b>(0,02)</b>	<b>(0,08)</b>	<b>s.o.</b>
<b>Actif net, à la clôture</b>	<b>10,45</b>	<b>10,27</b>	<b>10,33</b>	<b>7,89</b>	<b>s.o.</b>



# FONDS DE VALEUR MACKENZIE CUNDILL

RAPPORT ANNUEL DE LA DIRECTION SUR LE RENDEMENT DU FONDS | Pour l'exercice clos le 31 mars 2023

## ACTIF NET PAR TITRE DU FONDS (\$)¹ (suite)

	31 mars 2023	31 mars 2022	31 mars 2021	31 mars 2020	31 mars 2019
<b>Série PWT5</b>					
<b>Actif net, à l'ouverture</b>	11,12	11,72	9,46	12,44	14,37
<b>Augmentation (diminution) attribuable aux activités d'exploitation :</b>					
Total des produits	0,20	0,29	0,23	0,33	0,30
Total des charges	(0,21)	(0,28)	(0,25)	(0,27)	(0,31)
Profits (pertes) réalisé(e)s	0,12	1,97	0,57	(1,71)	0,69
Profits (pertes) latent(e)s	0,09	(1,98)	2,30	(0,53)	(1,99)
<b>Augmentation (diminution) totale attribuable aux activités d'exploitation²</b>	0,20	-	2,85	(2,18)	(1,31)
<b>Distributions :</b>					
Du revenu de placement net (sauf les dividendes canadiens)	-	(0,04)	(0,02)	(0,08)	-
Des dividendes canadiens	-	(0,01)	(0,01)	(0,01)	-
Des gains en capital	-	-	-	-	-
Remboursement de capital	(0,57)	(0,55)	(0,58)	(0,58)	(0,81)
<b>Distributions annuelles totales³</b>	(0,57)	(0,60)	(0,61)	(0,67)	(0,81)
<b>Actif net, à la clôture</b>	10,70	11,12	11,72	9,46	12,44
<b>Série PWT8</b>					
<b>Actif net, à l'ouverture</b>	9,67	10,49	8,77	11,90	14,07
<b>Augmentation (diminution) attribuable aux activités d'exploitation :</b>					
Total des produits	0,17	0,25	0,21	0,31	0,29
Total des charges	(0,20)	(0,24)	(0,23)	(0,26)	(0,30)
Profits (pertes) réalisé(e)s	(0,12)	1,79	0,51	(1,72)	0,54
Profits (pertes) latent(e)s	0,08	(1,74)	2,09	(0,50)	(1,92)
<b>Augmentation (diminution) totale attribuable aux activités d'exploitation²</b>	(0,07)	0,06	2,58	(2,17)	(1,39)
<b>Distributions :</b>					
Du revenu de placement net (sauf les dividendes canadiens)	-	(0,04)	(0,02)	(0,08)	-
Des dividendes canadiens	-	(0,01)	(0,01)	(0,01)	-
Des gains en capital	-	-	-	-	-
Remboursement de capital	(0,79)	(0,79)	(0,86)	(0,88)	(1,10)
<b>Distributions annuelles totales³</b>	(0,79)	(0,84)	(0,89)	(0,97)	(1,10)
<b>Actif net, à la clôture</b>	8,99	9,67	10,49	8,77	11,90
<b>Série PWX</b>					
<b>Actif net, à l'ouverture</b>	12,62	12,70	9,68	12,14	13,06
<b>Augmentation (diminution) attribuable aux activités d'exploitation :</b>					
Total des produits	0,23	0,32	0,24	0,33	0,29
Total des charges	(0,02)	(0,03)	(0,02)	(0,02)	(0,02)
Profits (pertes) réalisé(e)s	(0,20)	2,20	0,60	(1,51)	0,69
Profits (pertes) latent(e)s	0,11	(2,20)	2,42	(0,53)	(1,87)
<b>Augmentation (diminution) totale attribuable aux activités d'exploitation²</b>	0,12	0,29	3,24	(1,73)	(0,91)
<b>Distributions :</b>					
Du revenu de placement net (sauf les dividendes canadiens)	(0,09)	(0,31)	(0,20)	(0,37)	(0,12)
Des dividendes canadiens	-	(0,05)	(0,06)	(0,03)	-
Des gains en capital	-	-	-	-	-
Remboursement de capital	-	-	-	-	-
<b>Distributions annuelles totales³</b>	(0,09)	(0,36)	(0,26)	(0,40)	(0,12)
<b>Actif net, à la clôture</b>	13,02	12,62	12,70	9,68	12,14

	31 mars 2023	31 mars 2022	31 mars 2021	31 mars 2020	31 mars 2019
<b>Série PWX8</b>					
<b>Actif net, à l'ouverture</b>	11,57	12,57	10,48	14,24	15,00
<b>Augmentation (diminution) attribuable aux activités d'exploitation :</b>					
Total des produits	0,21	0,30	0,25	0,38	0,15
Total des charges	(0,01)	(0,03)	(0,03)	(0,02)	(0,01)
Profits (pertes) réalisé(e)s	0,13	2,08	0,64	(2,14)	0,56
Profits (pertes) latent(e)s	0,10	(2,10)	2,53	(0,61)	(0,95)
<b>Augmentation (diminution) totale attribuable aux activités d'exploitation²</b>	0,43	0,25	3,39	(2,39)	(0,25)
<b>Distributions :</b>					
Du revenu de placement net (sauf les dividendes canadiens)	(0,08)	(0,29)	(0,20)	(0,41)	(0,04)
Des dividendes canadiens	-	(0,05)	(0,06)	(0,03)	-
Des gains en capital	-	-	-	-	-
Remboursement de capital	(0,94)	(0,95)	(1,03)	(1,05)	(0,46)
<b>Distributions annuelles totales³</b>	(1,02)	(1,29)	(1,29)	(1,49)	(0,50)
<b>Actif net, à la clôture</b>	10,92	11,57	12,57	10,48	14,24
<b>Série R</b>					
<b>Actif net, à l'ouverture</b>	13,75	13,84	10,55	13,23	14,23
<b>Augmentation (diminution) attribuable aux activités d'exploitation :</b>					
Total des produits	0,26	0,35	0,26	0,36	0,31
Total des charges	(0,02)	(0,03)	(0,03)	(0,02)	(0,02)
Profits (pertes) réalisé(e)s	0,08	2,40	0,64	(1,82)	0,71
Profits (pertes) latent(e)s	0,12	(2,40)	2,64	(0,58)	(2,04)
<b>Augmentation (diminution) totale attribuable aux activités d'exploitation²</b>	0,44	0,32	3,51	(2,06)	(1,04)
<b>Distributions :</b>					
Du revenu de placement net (sauf les dividendes canadiens)	(0,10)	(0,35)	(0,21)	(0,40)	(0,13)
Des dividendes canadiens	-	(0,05)	(0,07)	(0,03)	-
Des gains en capital	-	-	-	-	-
Remboursement de capital	-	-	-	-	-
<b>Distributions annuelles totales³</b>	(0,10)	(0,40)	(0,28)	(0,43)	(0,13)
<b>Actif net, à la clôture</b>	14,18	13,75	13,84	10,55	13,23
<b>Série S</b>					
<b>Actif net, à l'ouverture</b>	18,86	18,98	14,45	18,11	19,48
<b>Augmentation (diminution) attribuable aux activités d'exploitation :</b>					
Total des produits	0,35	0,47	0,34	0,50	0,43
Total des charges	(0,03)	(0,05)	(0,04)	(0,03)	(0,03)
Profits (pertes) réalisé(e)s	0,12	3,36	0,74	(2,80)	1,41
Profits (pertes) latent(e)s	0,17	(3,28)	3,47	(0,81)	(2,80)
<b>Augmentation (diminution) totale attribuable aux activités d'exploitation²</b>	0,61	0,50	4,51	(3,14)	(0,99)
<b>Distributions :</b>					
Du revenu de placement net (sauf les dividendes canadiens)	(0,13)	(0,47)	(0,27)	(0,55)	(0,16)
Des dividendes canadiens	-	(0,07)	(0,07)	(0,04)	(0,01)
Des gains en capital	-	-	-	-	-
Remboursement de capital	-	-	-	-	-
<b>Distributions annuelles totales³</b>	(0,13)	(0,54)	(0,34)	(0,59)	(0,17)
<b>Actif net, à la clôture</b>	19,45	18,86	18,98	14,45	18,11

# FONDS DE VALEUR MACKENZIE CUNDILL

RAPPORT ANNUEL DE LA DIRECTION SUR LE RENDEMENT DU FONDS | Pour l'exercice clos le 31 mars 2023

## ACTIF NET PAR TITRE DU FONDS (\$)¹ (suite)

	31 mars 2023	31 mars 2022	31 mars 2021	31 mars 2020	31 mars 2019
<b>Série T5</b>					
<b>Actif net, à l'ouverture</b>	7,71	8,12	6,57	8,63	10,01
<b>Augmentation (diminution) attribuable aux activités d'exploitation :</b>					
Total des produits	0,14	0,20	0,16	0,23	0,21
Total des charges	(0,18)	(0,22)	(0,20)	(0,22)	(0,25)
Profits (pertes) réalisé(e)s	(0,06)	1,39	0,44	(1,16)	0,84
Profits (pertes) latent(e)s	0,06	(1,37)	1,58	(0,37)	(1,39)
<b>Augmentation (diminution) totale attribuable aux activités d'exploitation²</b>	(0,04)	-	1,98	(1,52)	(0,59)
<b>Distributions :</b>					
Du revenu de placement net (sauf les dividendes canadiens)	-	(0,01)	-	(0,04)	-
Des dividendes canadiens	-	-	-	-	-
Des gains en capital	-	-	-	-	-
Remboursement de capital	(0,39)	(0,38)	(0,41)	(0,40)	(0,57)
<b>Distributions annuelles totales³</b>	(0,39)	(0,39)	(0,41)	(0,44)	(0,57)
<b>Actif net, à la clôture</b>	7,39	7,71	8,12	6,57	8,63
<b>Série T8</b>					
<b>Actif net, à l'ouverture</b>	5,15	5,59	4,69	6,35	7,54
<b>Augmentation (diminution) attribuable aux activités d'exploitation :</b>					
Total des produits	0,09	0,13	0,11	0,17	0,16
Total des charges	(0,12)	(0,15)	(0,14)	(0,16)	(0,19)
Profits (pertes) réalisé(e)s	-	0,97	0,28	(0,87)	0,53
Profits (pertes) latent(e)s	0,04	(0,93)	1,11	(0,27)	(1,03)
<b>Augmentation (diminution) totale attribuable aux activités d'exploitation²</b>	0,01	0,02	1,36	(1,13)	(0,53)
<b>Distributions :</b>					
Du revenu de placement net (sauf les dividendes canadiens)	-	-	-	(0,02)	-
Des dividendes canadiens	-	-	-	-	-
Des gains en capital	-	-	-	-	-
Remboursement de capital	(0,42)	(0,43)	(0,47)	(0,47)	(0,59)
<b>Distributions annuelles totales³</b>	(0,42)	(0,43)	(0,47)	(0,49)	(0,59)
<b>Actif net, à la clôture</b>	4,77	5,15	5,59	4,69	6,35
<b>Série GL</b>					
<b>Actif net, à l'ouverture</b>	9,04	9,09	6,96	8,70	10,00
<b>Augmentation (diminution) attribuable aux activités d'exploitation :</b>					
Total des produits	0,17	0,22	0,17	0,23	0,11
Total des charges	(0,24)	(0,26)	(0,22)	(0,23)	(0,13)
Profits (pertes) réalisé(e)s	0,10	1,66	0,42	(0,77)	(0,68)
Profits (pertes) latent(e)s	0,08	(1,56)	1,70	(0,38)	(0,69)
<b>Augmentation (diminution) totale attribuable aux activités d'exploitation²</b>	0,11	0,06	2,07	(1,15)	(1,39)
<b>Distributions :</b>					
Du revenu de placement net (sauf les dividendes canadiens)	-	-	(0,01)	(0,03)	-
Des dividendes canadiens	-	-	-	-	-
Des gains en capital	-	-	-	-	-
Remboursement de capital	-	-	-	-	-
<b>Distributions annuelles totales³</b>	-	-	(0,01)	(0,03)	-
<b>Actif net, à la clôture</b>	9,15	9,04	9,09	6,96	8,70

## RATIOS ET DONNÉES SUPPLÉMENTAIRES

	31 mars 2023	31 mars 2022	31 mars 2021	31 mars 2020	31 mars 2019
<b>Série A</b>					
Valeur liquidative totale (en milliers de \$)¹	311 165	378 895	469 258	480 710	844 186
Titres en circulation (en milliers)¹	23 702	29 259	36 062	48 287	67 845
Ratio des frais de gestion (%)²	2,49	2,49	2,49	2,50	2,50
Ratio des frais de gestion avant renoncations ou absorptions (%)²	2,49	2,49	2,49	2,50	2,50
Ratio des frais de négociation (%)³	0,13	0,21	0,22	0,14	0,13
Taux de rotation du portefeuille (%)⁴	75,28	122,55	98,69	52,98	46,50
Valeur liquidative par titre (\$)⁵	13,13	12,95	13,01	9,96	12,44
<b>Série AG</b>					
Valeur liquidative totale (en milliers de \$)¹	21 233	26 862	80 734	67 686	95 265
Titres en circulation (en milliers)¹	646	830	2 484	2 726	3 068
Ratio des frais de gestion (%)²	2,19	2,19	2,20	2,20	2,20
Ratio des frais de gestion avant renoncations ou absorptions (%)²	2,19	2,19	2,20	2,20	2,20
Ratio des frais de négociation (%)³	0,13	0,21	0,22	0,14	0,13
Taux de rotation du portefeuille (%)⁴	75,28	122,55	98,69	52,98	46,50
Valeur liquidative par titre (\$)⁵	32,89	32,34	32,51	24,83	31,05
<b>Série AR</b>					
Valeur liquidative totale (en milliers de \$)¹	4 467	4 287	4 263	3 448	3 832
Titres en circulation (en milliers)¹	375	364	361	381	339
Ratio des frais de gestion (%)²	2,54	2,54	2,55	2,55	2,57
Ratio des frais de gestion avant renoncations ou absorptions (%)²	2,54	2,54	2,55	2,55	2,57
Ratio des frais de négociation (%)³	0,13	0,21	0,22	0,14	0,13
Taux de rotation du portefeuille (%)⁴	75,28	122,55	98,69	52,98	46,50
Valeur liquidative par titre (\$)⁵	11,92	11,76	11,82	9,05	11,30

- Données à la clôture de la période comptable indiquée.
- Le ratio des frais de gestion (« RFG ») est établi d'après le total des charges (exception faite des courtages et des autres coûts de transaction du portefeuille, de l'impôt sur le revenu et des retenues d'impôt) pour la période indiquée et est exprimé en pourcentage annualisé de l'actif net moyen quotidien pour la période, sauf indication contraire. Pour une période au cours de laquelle une série est créée, le RFG est annualisé depuis la date de création de la série jusqu'à la clôture de la période. Lorsqu'un Fonds investit directement dans des titres d'un autre fonds (y compris les fonds négociés en bourse, ou « FNB »), les RFG présentés pour le Fonds comprennent la tranche des RFG de tout autre fonds attribuable à ce placement. Toute distribution de revenu de FNB gérés par des sociétés affiliées au gestionnaire reçue dans le but de compenser des frais payés à l'égard de ces FNB, mais qui ne sont pas considérés comme étant imputés en double aux termes des exigences réglementaires, est traitée à titre de charge ayant fait l'objet d'une renonciation aux fins du RFG. Le gestionnaire peut renoncer aux frais d'exploitation ou les absorber à son gré et supprimer la renonciation ou l'absorption de ces frais en tout temps sans préavis.
- Le ratio des frais de négociation représente le total des courtages et des autres coûts de transaction du portefeuille engagés et est exprimé en pourcentage annualisé de l'actif net moyen quotidien pour la période. Lorsqu'un Fonds investit dans des titres d'un autre fonds (y compris les FNB), les ratios des frais de négociation présentés pour le Fonds comprennent la tranche des ratios des frais de négociation de tout autre fonds attribuable à ce placement.
- Le taux de rotation du portefeuille du Fonds indique dans quelle mesure le portefeuille du Fonds gère activement les placements de celui-ci. Un taux de rotation de 100 % signifie que le Fonds achète et vend tous les titres de son portefeuille une fois au cours de la période. Plus le taux de rotation du Fonds au cours d'une période est élevé, plus les coûts de négociation payables par le Fonds sont élevés au cours de la période et plus il est probable qu'un investisseur réalisera des gains en capital impossibles au cours de l'exercice. Il n'y a pas nécessairement de lien entre un taux de rotation élevé et le rendement d'un fonds. Le taux de rotation du portefeuille n'est pas indiqué lorsqu'un fonds existe depuis moins de un an. La valeur de toute opération visant à réaligner le portefeuille du Fonds après une fusion, le cas échéant, est exclue du taux de rotation du portefeuille.

# FONDS DE VALEUR MACKENZIE CUNDILL

RAPPORT ANNUEL DE LA DIRECTION SUR LE RENDEMENT DU FONDS | Pour l'exercice clos le 31 mars 2023

## RATIOS ET DONNÉES SUPPLÉMENTAIRES (suite)

	31 mars 2023	31 mars 2022	31 mars 2021	31 mars 2020	31 mars 2019
<b>Série B</b>					
Valeur liquidative totale (en milliers de \$) <sup>1</sup>	499	810	918	818	1 298
Titres en circulation (en milliers) <sup>1</sup>	14	24	27	31	39
Ratio des frais de gestion (%) <sup>2</sup>	2,53	2,52	2,51	2,51	2,55
Ratio des frais de gestion avant renoncations ou absorptions (%) <sup>2</sup>	2,53	2,52	2,51	2,51	2,55
Ratio des frais de négociation (%) <sup>3</sup>	0,13	0,21	0,22	0,14	0,13
Taux de rotation du portefeuille (%) <sup>4</sup>	75,28	122,55	98,69	52,98	46,50
Valeur liquidative par titre (\$)	34,83	34,37	34,53	26,42	33,03
<b>Série D</b>					
Valeur liquidative totale (en milliers de \$) <sup>1</sup>	29 959	2 959	3 552	2 664	3 812
Titres en circulation (en milliers) <sup>1</sup>	2 582	261	312	306	350
Ratio des frais de gestion (%) <sup>2</sup>	1,34	1,62	1,62	1,62	1,63
Ratio des frais de gestion avant renoncations ou absorptions (%) <sup>2</sup>	1,34	1,62	1,62	1,62	1,63
Ratio des frais de négociation (%) <sup>3</sup>	0,13	0,21	0,22	0,14	0,13
Taux de rotation du portefeuille (%) <sup>4</sup>	75,28	122,55	98,69	52,98	46,50
Valeur liquidative par titre (\$)	11,60	11,34	11,40	8,70	10,89
<b>Série F</b>					
Valeur liquidative totale (en milliers de \$) <sup>1</sup>	81 515	85 732	91 007	94 850	162 761
Titres en circulation (en milliers) <sup>1</sup>	7 323	7 893	8 331	11 379	15 592
Ratio des frais de gestion (%) <sup>2</sup>	1,05	1,05	1,05	1,05	1,09
Ratio des frais de gestion avant renoncations ou absorptions (%) <sup>2</sup>	1,05	1,05	1,05	1,05	1,09
Ratio des frais de négociation (%) <sup>3</sup>	0,13	0,21	0,22	0,14	0,13
Taux de rotation du portefeuille (%) <sup>4</sup>	75,28	122,55	98,69	52,98	46,50
Valeur liquidative par titre (\$)	11,13	10,86	10,92	8,34	10,44
<b>Série F5</b>					
Valeur liquidative totale (en milliers de \$) <sup>1</sup>	4 562	181	170	91	112
Titres en circulation (en milliers) <sup>1</sup>	406	16	14	9	9
Ratio des frais de gestion (%) <sup>2</sup>	1,05	1,08	1,09	1,08	1,08
Ratio des frais de gestion avant renoncations ou absorptions (%) <sup>2</sup>	1,05	1,08	1,09	1,08	1,08
Ratio des frais de négociation (%) <sup>3</sup>	0,13	0,21	0,22	0,14	0,13
Taux de rotation du portefeuille (%) <sup>4</sup>	75,28	122,55	98,69	52,98	46,50
Valeur liquidative par titre (\$)	11,25	11,60	12,22	9,86	12,97
<b>Série F8</b>					
Valeur liquidative totale (en milliers de \$) <sup>1</sup>	137	141	181	250	652
Titres en circulation (en milliers) <sup>1</sup>	26	25	30	49	94
Ratio des frais de gestion (%) <sup>2</sup>	1,03	1,02	1,01	1,02	1,07
Ratio des frais de gestion avant renoncations ou absorptions (%) <sup>2</sup>	1,03	1,02	1,01	1,02	1,07
Ratio des frais de négociation (%) <sup>3</sup>	0,13	0,21	0,22	0,14	0,13
Taux de rotation du portefeuille (%) <sup>4</sup>	75,28	122,55	98,69	52,98	46,50
Valeur liquidative par titre (\$)	5,29	5,64	6,12	5,11	6,93

	31 mars 2023	31 mars 2022	31 mars 2021	31 mars 2020	31 mars 2019
<b>Série FB</b>					
Valeur liquidative totale (en milliers de \$) <sup>1</sup>	299	280	324	277	601
Titres en circulation (en milliers) <sup>1</sup>	26	25	29	32	56
Ratio des frais de gestion (%) <sup>2</sup>	1,39	1,39	1,38	1,39	1,38
Ratio des frais de gestion avant renoncations ou absorptions (%) <sup>2</sup>	1,39	1,39	1,38	1,39	1,38
Ratio des frais de négociation (%) <sup>3</sup>	0,13	0,21	0,22	0,14	0,13
Taux de rotation du portefeuille (%) <sup>4</sup>	75,28	122,55	98,69	52,98	46,50
Valeur liquidative par titre (\$)	11,38	11,12	11,19	8,54	10,69
<b>Série FB5</b>					
Valeur liquidative totale (en milliers de \$) <sup>1</sup>	1	1	1	15	1
Titres en circulation (en milliers) <sup>1</sup>	-	-	-	2	-
Ratio des frais de gestion (%) <sup>2</sup>	1,45	1,37	1,45	1,45	1,45
Ratio des frais de gestion avant renoncations ou absorptions (%) <sup>2</sup>	1,45	1,37	1,45	1,45	1,45
Ratio des frais de négociation (%) <sup>3</sup>	0,13	0,21	0,22	0,14	0,13
Taux de rotation du portefeuille (%) <sup>4</sup>	75,28	122,55	98,69	52,98	46,50
Valeur liquidative par titre (\$)	11,58	11,96	12,60	10,16	13,37
<b>Série G</b>					
Valeur liquidative totale (en milliers de \$) <sup>1</sup>	2 715	3 395	3 931	3 849	6 191
Titres en circulation (en milliers) <sup>1</sup>	184	235	270	347	446
Ratio des frais de gestion (%) <sup>2</sup>	1,93	1,93	1,93	1,93	1,93
Ratio des frais de gestion avant renoncations ou absorptions (%) <sup>2</sup>	1,93	1,93	1,93	1,93	1,93
Ratio des frais de négociation (%) <sup>3</sup>	0,13	0,21	0,22	0,14	0,13
Taux de rotation du portefeuille (%) <sup>4</sup>	75,28	122,55	98,69	52,98	46,50
Valeur liquidative par titre (\$)	14,75	14,47	14,55	11,11	13,89
<b>Série GA</b>					
Valeur liquidative totale (en milliers de \$) <sup>1</sup>	2 762	3 292	4 007	4 064	7 236
Titres en circulation (en milliers) <sup>1</sup>	299	363	439	583	830
Ratio des frais de gestion (%) <sup>2</sup>	2,20	2,20	2,20	2,20	2,21
Ratio des frais de gestion avant renoncations ou absorptions (%) <sup>2</sup>	2,20	2,20	2,20	2,20	2,21
Ratio des frais de négociation (%) <sup>3</sup>	0,13	0,21	0,22	0,14	0,13
Taux de rotation du portefeuille (%) <sup>4</sup>	75,28	122,55	98,69	52,98	46,50
Valeur liquidative par titre (\$)	9,23	9,08	9,13	6,97	8,72
<b>Série GF</b>					
Valeur liquidative totale (en milliers de \$) <sup>1</sup>	197	197	258	256	373
Titres en circulation (en milliers) <sup>1</sup>	21	22	28	37	43
Ratio des frais de gestion (%) <sup>2</sup>	0,89	0,88	0,88	0,89	0,89
Ratio des frais de gestion avant renoncations ou absorptions (%) <sup>2</sup>	0,89	0,88	0,88	0,89	0,89
Ratio des frais de négociation (%) <sup>3</sup>	0,13	0,21	0,22	0,14	0,13
Taux de rotation du portefeuille (%) <sup>4</sup>	75,28	122,55	98,69	52,98	46,50
Valeur liquidative par titre (\$)	9,35	9,12	9,17	7,00	8,76

# FONDS DE VALEUR MACKENZIE CUNDILL

RAPPORT ANNUEL DE LA DIRECTION SUR LE RENDEMENT DU FONDS | Pour l'exercice clos le 31 mars 2023

## RATIOS ET DONNÉES SUPPLÉMENTAIRES (suite)

Série I	31 mars 2023	31 mars 2022	31 mars 2021	31 mars 2020	31 mars 2019
Valeur liquidative totale (en milliers de \$) <sup>1</sup>	5 949	6 357	7 679	7 559	10 277
Titres en circulation (en milliers) <sup>1</sup>	568	619	741	953	1 035
Ratio des frais de gestion (%) <sup>2</sup>	1,75	1,75	1,75	1,75	1,75
Ratio des frais de gestion avant renoncations ou absorptions (%) <sup>2</sup>	1,75	1,75	1,75	1,75	1,75
Ratio des frais de négociation (%) <sup>3</sup>	0,13	0,21	0,22	0,14	0,13
Taux de rotation du portefeuille (%) <sup>4</sup>	75,28	122,55	98,69	52,98	46,50
Valeur liquidative par titre (\$)	10,47	10,27	10,36	7,93	9,93

Série J	31 mars 2023	31 mars 2022	31 mars 2021	31 mars 2020	31 mars 2019
Valeur liquidative totale (en milliers de \$) <sup>1</sup>	50	76	256	323	1 233
Titres en circulation (en milliers) <sup>1</sup>	3	5	16	26	80
Ratio des frais de gestion (%) <sup>2</sup>	2,22	2,17	2,19	2,20	2,21
Ratio des frais de gestion avant renoncations ou absorptions (%) <sup>2</sup>	2,22	2,17	2,19	2,20	2,21
Ratio des frais de négociation (%) <sup>3</sup>	0,13	0,21	0,22	0,14	0,13
Taux de rotation du portefeuille (%) <sup>4</sup>	75,28	122,55	98,69	52,98	46,50
Valeur liquidative par titre (\$)	16,35	16,08	16,16	12,35	15,44

Série OJ	31 mars 2023	31 mars 2022	31 mars 2021	31 mars 2020	31 mars 2019
Valeur liquidative totale (en milliers de \$) <sup>1</sup>	s.o.	s.o.	4	3	4
Titres en circulation (en milliers) <sup>1</sup>	s.o.	s.o.	-	-	-
Ratio des frais de gestion (%) <sup>2</sup>	s.o.	s.o.	2,33	2,33	2,33
Ratio des frais de gestion avant renoncations ou absorptions (%) <sup>2</sup>	s.o.	s.o.	2,33	2,33	2,33
Ratio des frais de négociation (%) <sup>3</sup>	s.o.	s.o.	0,22	0,14	0,13
Taux de rotation du portefeuille (%) <sup>4</sup>	s.o.	s.o.	98,69	52,98	46,50
Valeur liquidative par titre (\$)	s.o.	s.o.	9,13	6,97	8,72

Série O	31 mars 2023	31 mars 2022	31 mars 2021	31 mars 2020	31 mars 2019
Valeur liquidative totale (en milliers de \$) <sup>1</sup>	72 734	77 987	96 646	79 644	122 039
Titres en circulation (en milliers) <sup>1</sup>	6 469	7 156	8 810	9 522	11 635
Ratio des frais de gestion (%) <sup>2</sup>	-	-	-	-	0,01
Ratio des frais de gestion avant renoncations ou absorptions (%) <sup>2</sup>	-	-	-	-	0,01
Ratio des frais de négociation (%) <sup>3</sup>	0,13	0,21	0,22	0,14	0,13
Taux de rotation du portefeuille (%) <sup>4</sup>	75,28	122,55	98,69	52,98	46,50
Valeur liquidative par titre (\$)	11,24	10,90	10,97	8,36	10,49

Série O5	31 mars 2023	31 mars 2022	31 mars 2021	31 mars 2020	31 mars 2019
Valeur liquidative totale (en milliers de \$) <sup>1</sup>	1	1	1	1	32
Titres en circulation (en milliers) <sup>1</sup>	-	-	-	-	2
Ratio des frais de gestion (%) <sup>2</sup>	-	-	-	-	0,01
Ratio des frais de gestion avant renoncations ou absorptions (%) <sup>2</sup>	-	-	-	-	0,01
Ratio des frais de négociation (%) <sup>3</sup>	0,13	0,21	0,22	0,14	0,13
Taux de rotation du portefeuille (%) <sup>4</sup>	75,28	122,55	98,69	52,98	46,50
Valeur liquidative par titre (\$)	12,85	13,15	13,87	11,18	14,72

Série PW	31 mars 2023	31 mars 2022	31 mars 2021	31 mars 2020	31 mars 2019
Valeur liquidative totale (en milliers de \$) <sup>1</sup>	256 444	278 296	255 007	251 637	412 740
Titres en circulation (en milliers) <sup>1</sup>	21 533	23 771	21 672	28 001	36 729
Ratio des frais de gestion (%) <sup>2</sup>	2,15	2,15	2,15	2,15	2,16
Ratio des frais de gestion avant renoncations ou absorptions (%) <sup>2</sup>	2,15	2,15	2,15	2,15	2,16
Ratio des frais de négociation (%) <sup>3</sup>	0,13	0,21	0,22	0,14	0,13
Taux de rotation du portefeuille (%) <sup>4</sup>	75,28	122,55	98,69	52,98	46,50
Valeur liquidative par titre (\$)	11,91	11,71	11,77	8,99	11,24

Série PWFB	31 mars 2023	31 mars 2022	31 mars 2021	31 mars 2020	31 mars 2019
Valeur liquidative totale (en milliers de \$) <sup>1</sup>	932	703	722	811	1 645
Titres en circulation (en milliers) <sup>1</sup>	92	71	73	107	174
Ratio des frais de gestion (%) <sup>2</sup>	1,05	1,04	1,03	1,03	1,06
Ratio des frais de gestion avant renoncations ou absorptions (%) <sup>2</sup>	1,05	1,04	1,03	1,03	1,06
Ratio des frais de négociation (%) <sup>3</sup>	0,13	0,21	0,22	0,14	0,13
Taux de rotation du portefeuille (%) <sup>4</sup>	75,28	122,55	98,69	52,98	46,50
Valeur liquidative par titre (\$)	10,11	9,87	9,92	7,57	9,48

Série PWFB5	31 mars 2023	31 mars 2022	31 mars 2021	31 mars 2020	31 mars 2019
Valeur liquidative totale (en milliers de \$) <sup>1</sup>	78	80	83	67	231
Titres en circulation (en milliers) <sup>1</sup>	7	7	7	7	18
Ratio des frais de gestion (%) <sup>2</sup>	1,08	1,08	1,07	1,08	1,10
Ratio des frais de gestion avant renoncations ou absorptions (%) <sup>2</sup>	1,08	1,08	1,07	1,08	1,10
Ratio des frais de négociation (%) <sup>3</sup>	0,13	0,21	0,22	0,14	0,13
Taux de rotation du portefeuille (%) <sup>4</sup>	75,28	122,55	98,69	52,98	46,50
Valeur liquidative par titre (\$)	11,13	11,48	12,10	9,76	12,84

Série PWR	31 mars 2023	31 mars 2022	31 mars 2021	31 mars 2020	31 mars 2019
Valeur liquidative totale (en milliers de \$) <sup>1</sup>	1 070	835	398	146	s.o.
Titres en circulation (en milliers) <sup>1</sup>	102	81	39	19	s.o.
Ratio des frais de gestion (%) <sup>2</sup>	2,16	2,15	2,16	2,16	s.o.
Ratio des frais de gestion avant renoncations ou absorptions (%) <sup>2</sup>	2,16	2,15	2,16	2,16	s.o.
Ratio des frais de négociation (%) <sup>3</sup>	0,13	0,21	0,22	0,14	s.o.
Taux de rotation du portefeuille (%) <sup>4</sup>	75,28	122,55	98,69	52,98	s.o.
Valeur liquidative par titre (\$)	10,45	10,27	10,33	7,89	s.o.

Série PWT5	31 mars 2023	31 mars 2022	31 mars 2021	31 mars 2020	31 mars 2019
Valeur liquidative totale (en milliers de \$) <sup>1</sup>	719	784	801	700	1 166
Titres en circulation (en milliers) <sup>1</sup>	67	71	68	74	94
Ratio des frais de gestion (%) <sup>2</sup>	2,19	2,18	2,18	2,17	2,21
Ratio des frais de gestion avant renoncations ou absorptions (%) <sup>2</sup>	2,19	2,18	2,18	2,17	2,21
Ratio des frais de négociation (%) <sup>3</sup>	0,13	0,21	0,22	0,14	0,13
Taux de rotation du portefeuille (%) <sup>4</sup>	75,28	122,55	98,69	52,98	46,50
Valeur liquidative par titre (\$)	10,70	11,12	11,72	9,46	12,44

# FONDS DE VALEUR MACKENZIE CUNDILL

RAPPORT ANNUEL DE LA DIRECTION SUR LE RENDEMENT DU FONDS | Pour l'exercice clos le 31 mars 2023

## RATIOS ET DONNÉES SUPPLÉMENTAIRES (suite)

	31 mars 2023	31 mars 2022	31 mars 2021	31 mars 2020	31 mars 2019
<b>Série PWT8</b>					
Valeur liquidative totale (en milliers de \$) <sup>1</sup>	1 230	1 602	2 051	1 902	3 007
Titres en circulation (en milliers) <sup>1</sup>	137	166	195	217	253
Ratio des frais de gestion (%) <sup>2</sup>	2,14	2,14	2,15	2,16	2,17
Ratio des frais de gestion avant renoncations ou absorptions (%) <sup>2</sup>	2,14	2,14	2,15	2,16	2,17
Ratio des frais de négociation (%) <sup>3</sup>	0,13	0,21	0,22	0,14	0,13
Taux de rotation du portefeuille (%) <sup>4</sup>	75,28	122,55	98,69	52,98	46,50
Valeur liquidative par titre (\$)	8,99	9,67	10,49	8,77	11,90

	31 mars 2023	31 mars 2022	31 mars 2021	31 mars 2020	31 mars 2019
<b>Série PWX</b>					
Valeur liquidative totale (en milliers de \$) <sup>1</sup>	1 962	6 461	6 864	7 091	11 973
Titres en circulation (en milliers) <sup>1</sup>	151	512	540	732	986
Ratio des frais de gestion (%) <sup>2</sup>	–	–	–	–	0,01
Ratio des frais de gestion avant renoncations ou absorptions (%) <sup>2</sup>	–	–	–	–	0,01
Ratio des frais de négociation (%) <sup>3</sup>	0,13	0,21	0,22	0,14	0,13
Taux de rotation du portefeuille (%) <sup>4</sup>	75,28	122,55	98,69	52,98	46,50
Valeur liquidative par titre (\$)	13,02	12,62	12,70	9,68	12,14

	31 mars 2023	31 mars 2022	31 mars 2021	31 mars 2020	31 mars 2019
<b>Série PWX8</b>					
Valeur liquidative totale (en milliers de \$) <sup>1</sup>	1	1	1	1	1
Titres en circulation (en milliers) <sup>1</sup>	–	–	–	–	–
Ratio des frais de gestion (%) <sup>2</sup>	–	–	–	–	–
Ratio des frais de gestion avant renoncations ou absorptions (%) <sup>2</sup>	–	–	–	–	–
Ratio des frais de négociation (%) <sup>3</sup>	0,13	0,21	0,22	0,14	0,13
Taux de rotation du portefeuille (%) <sup>4</sup>	75,28	122,55	98,69	52,98	46,50
Valeur liquidative par titre (\$)	10,92	11,57	12,57	10,48	14,24

	31 mars 2023	31 mars 2022	31 mars 2021	31 mars 2020	31 mars 2019
<b>Série R</b>					
Valeur liquidative totale (en milliers de \$) <sup>1</sup>	6 709	7 128	7 493	7 609	12 773
Titres en circulation (en milliers) <sup>1</sup>	473	518	541	721	965
Ratio des frais de gestion (%) <sup>2</sup>	–	–	–	–	0,01
Ratio des frais de gestion avant renoncations ou absorptions (%) <sup>2</sup>	–	–	–	–	0,01
Ratio des frais de négociation (%) <sup>3</sup>	0,13	0,21	0,22	0,14	0,13
Taux de rotation du portefeuille (%) <sup>4</sup>	75,28	122,55	98,69	52,98	46,50
Valeur liquidative par titre (\$)	14,18	13,75	13,84	10,55	13,23

	31 mars 2023	31 mars 2022	31 mars 2021	31 mars 2020	31 mars 2019
<b>Série S</b>					
Valeur liquidative totale (en milliers de \$) <sup>1</sup>	15 132	17 202	19 418	274 784	310 884
Titres en circulation (en milliers) <sup>1</sup>	778	912	1 023	19 022	17 163
Ratio des frais de gestion (%) <sup>2</sup>	0,04	0,03	0,03	0,03	0,04
Ratio des frais de gestion avant renoncations ou absorptions (%) <sup>2</sup>	0,04	0,03	0,03	0,03	0,04
Ratio des frais de négociation (%) <sup>3</sup>	0,13	0,21	0,22	0,14	0,13
Taux de rotation du portefeuille (%) <sup>4</sup>	75,28	122,55	98,69	52,98	46,50
Valeur liquidative par titre (\$)	19,45	18,86	18,98	14,45	18,11

	31 mars 2023	31 mars 2022	31 mars 2021	31 mars 2020	31 mars 2019
<b>Série T5</b>					
Valeur liquidative totale (en milliers de \$) <sup>1</sup>	332	435	489	586	1 032
Titres en circulation (en milliers) <sup>1</sup>	45	56	60	89	119
Ratio des frais de gestion (%) <sup>2</sup>	2,51	2,50	2,49	2,49	2,50
Ratio des frais de gestion avant renoncations ou absorptions (%) <sup>2</sup>	2,51	2,50	2,49	2,49	2,50
Ratio des frais de négociation (%) <sup>3</sup>	0,13	0,21	0,22	0,14	0,13
Taux de rotation du portefeuille (%) <sup>4</sup>	75,28	122,55	98,69	52,98	46,50
Valeur liquidative par titre (\$)	7,39	7,71	8,12	6,57	8,63

	31 mars 2023	31 mars 2022	31 mars 2021	31 mars 2020	31 mars 2019
<b>Série T8</b>					
Valeur liquidative totale (en milliers de \$) <sup>1</sup>	2 099	2 601	3 546	3 957	6 169
Titres en circulation (en milliers) <sup>1</sup>	440	505	634	844	971
Ratio des frais de gestion (%) <sup>2</sup>	2,51	2,52	2,53	2,53	2,53
Ratio des frais de gestion avant renoncations ou absorptions (%) <sup>2</sup>	2,51	2,52	2,53	2,53	2,53
Ratio des frais de négociation (%) <sup>3</sup>	0,13	0,21	0,22	0,14	0,13
Taux de rotation du portefeuille (%) <sup>4</sup>	75,28	122,55	98,69	52,98	46,50
Valeur liquidative par titre (\$)	4,77	5,15	5,59	4,69	6,35

	31 mars 2023	31 mars 2022	31 mars 2021	31 mars 2020	31 mars 2019
<b>Série GL</b>					
Valeur liquidative totale (en milliers de \$) <sup>1</sup>	9	9	14	23	59
Titres en circulation (en milliers) <sup>1</sup>	1	1	2	3	7
Ratio des frais de gestion (%) <sup>2</sup>	2,62	2,63	2,60	2,59	2,60
Ratio des frais de gestion avant renoncations ou absorptions (%) <sup>2</sup>	2,62	2,63	2,60	2,59	2,60
Ratio des frais de négociation (%) <sup>3</sup>	0,13	0,21	0,22	0,14	0,13
Taux de rotation du portefeuille (%) <sup>4</sup>	75,28	122,55	98,69	52,98	46,50
Valeur liquidative par titre (\$)	9,15	9,04	9,09	6,96	8,70

# FONDS DE VALEUR MACKENZIE CUNDILL

RAPPORT ANNUEL DE LA DIRECTION SUR LE RENDEMENT DU FONDS | Pour l'exercice clos le 31 mars 2023

---

## Frais de gestion

Les frais de gestion pour chaque série applicable sont calculés et comptabilisés quotidiennement en tant que pourcentage de sa valeur liquidative. Le gestionnaire a utilisé les frais de gestion du Fonds pour payer les coûts liés à la gestion du portefeuille de placement du Fonds et/ou du/des fonds sous-jacent(s), selon le cas, y compris l'analyse des placements, la formulation de recommandations, la prise de décisions quant aux placements, la prise de dispositions de courtage pour l'achat et la vente du portefeuille de placement et la prestation d'autres services. Le gestionnaire a également utilisé les frais de gestion pour financer les commissions de vente et de suivi et toute autre rémunération (collectivement, les « versements liés à la distribution ») versées aux courtiers inscrits dont les clients investissent dans le Fonds.

BLC Services Financiers inc. (« BLC ») est le placeur principal des titres de série BLC du Fonds (tel qu'il est indiqué à la rubrique *Constitution du Fonds et renseignements sur les séries*) et reçoit une portion des frais de gestion que le Fonds verse au gestionnaire. Dans le cadre de cette entente, BLC avait droit à environ 25 % du total des frais de gestion que le gestionnaire a reçus des séries BLC de tous les Fonds Mackenzie au cours de la période. Le gestionnaire est responsable de payer tous les versements liés à la distribution aux courtiers autorisés par BLC dont les clients investissent dans les séries BLC du Fonds.

Les courtiers affiliés au gestionnaire nommés ci-après peuvent avoir droit à des versements liés à la distribution du gestionnaire au même titre que les courtiers inscrits non reliés : IPC Securities Corporation, Valeurs mobilières Groupe Investors Inc., IPC Investment Corporation et Services financiers Groupe Investors Inc.

Au cours de la période, le gestionnaire a utilisé environ 42 % du total des frais de gestion reçus de tous les Fonds Mackenzie pour financer les versements liés à la distribution remis aux courtiers inscrits. En comparaison, pour le Fonds, les versements liés à la distribution représentaient en moyenne 40 % des frais de gestion payés par les séries applicables du Fonds au cours de la période. Le pourcentage réel pour chaque série peut être supérieur ou inférieur à la moyenne en fonction du niveau des commissions de suivi et de vente payées pour cette série.



# FONDS DE VALEUR MACKENZIE CUNDILL

RAPPORT ANNUEL DE LA DIRECTION SUR LE RENDEMENT DU FONDS | Pour l'exercice clos le 31 mars 2023

## Constitution du Fonds et renseignements sur les séries

Le Fonds peut avoir fait l'objet de nombre de modifications, telles qu'une restructuration ou un changement de gestionnaire, de mandat ou de nom. Un historique des principaux changements ayant touché le Fonds au cours des dix dernières années se trouve dans le prospectus simplifié du Fonds.

Date de constitution : 7 octobre 1998

Le Fonds peut émettre un nombre illimité de titres de chaque série. Le nombre de titres de chaque série qui ont été émis et qui sont en circulation est présenté dans les *Faits saillants financiers*.

**Séries offertes par Corporation Financière Mackenzie** (180, rue Queen Ouest, Toronto (Ontario) M5V 3K1; 1-800-387-0615; [www.placementsmackenzie.com](http://www.placementsmackenzie.com))

Les titres des séries A, T5 et T8 sont offerts aux particuliers qui investissent un minimum de 500 \$ (5 000 \$ pour les séries T5 et T8). Les investisseurs des séries T5 et T8 désirent également recevoir un flux de revenu mensuel de 5 % ou de 8 % par année, respectivement.

Les titres de série AR sont offerts aux particuliers dans un régime enregistré d'épargne-invalidité offert par Mackenzie.

Les titres de série D sont offerts aux particuliers qui investissent un minimum de 500 \$ par l'entremise d'un compte de courtage à escompte ou de tout autre compte approuvé par Mackenzie.

Les titres des séries F, F5 et F8 sont offerts aux investisseurs qui participent à un programme de services rémunérés à l'acte ou de comptes intégrés parrainé par le courtier, qui sont assujettis à des frais établis en fonction de l'actif plutôt qu'à des commissions pour chaque opération et qui investissent un minimum de 500 \$ (5 000 \$ pour les séries F5 et F8); ils sont également proposés aux employés de Mackenzie et de ses filiales, et aux administrateurs de Mackenzie. Les investisseurs des séries F5 et F8 désirent également recevoir un flux de revenu mensuel de 5 % ou de 8 % par année, respectivement.

Les titres des séries FB et FB5 sont offerts aux particuliers qui investissent un minimum de 500 \$. Les investisseurs doivent négocier leurs honoraires de service du conseiller, lesquels ne peuvent dépasser 1,50 %, avec leur conseiller financier. Les investisseurs de série FB5 désirent également recevoir un flux de revenu mensuel de 5 % par année.

Les titres de série I sont offerts aux particuliers qui investissent un minimum de 500 \$ dans un régime collectif admissible détenant un minimum de 10 000 000 \$ en actifs.

Les titres des séries O et O5 sont offerts seulement aux investisseurs qui investissent un minimum de 500 000 \$ et qui participent au Service d'architecture de portefeuille ou au Service d'architecture ouverte de Mackenzie; ils sont également proposés à certains investisseurs institutionnels, à certains investisseurs d'un régime collectif admissible et à certains employés admissibles de Mackenzie et de ses filiales. Les investisseurs de série O5 désirent également recevoir un flux de revenu mensuel de 5 % par année.

Les titres des séries PW, PWT5 et PWT8 sont offerts à certains investisseurs à valeur nette élevée de nos Solutions Patrimoine privé qui investissent un minimum de 100 000 \$. Les investisseurs des séries PWT5 et PWT8 désirent également recevoir un flux de revenu mensuel de 5 % ou de 8 % par année, respectivement.

Les titres des séries PWFB et PWFB5 sont offerts à certains investisseurs à valeur nette élevée de nos Solutions Patrimoine privé qui investissent un minimum de 100 000 \$. Les investisseurs doivent négocier leurs honoraires de service du conseiller, lesquels ne peuvent dépasser 1,50 %, avec leur conseiller financier. Les investisseurs de série PWFB5 désirent également recevoir un flux de revenu mensuel de 5 % par année.

Les titres de série PWR sont offerts à certains investisseurs à valeur nette élevée de nos Solutions Patrimoine privé qui investissent un minimum de 100 000 \$ dans un régime enregistré d'épargne-invalidité offert par Mackenzie.

Les titres des séries PWX et PWX8 sont offerts à certains investisseurs à valeur nette élevée de nos Solutions Patrimoine privé qui investissent un minimum de 100 000 \$. Les investisseurs doivent négocier leurs honoraires de service du conseiller, lesquels ne peuvent dépasser 1,50 %, avec leur conseiller financier. Les investisseurs de série PWX8 désirent également recevoir un flux de revenu mensuel de 8 % par année.

Les titres de série R sont offerts exclusivement à d'autres fonds gérés par Mackenzie et non visés par un prospectus relativement à des ententes de fonds de fonds.

Les titres de série S sont offerts à La Compagnie d'Assurance du Canada sur la Vie et à certains autres fonds communs de placement, mais peuvent être vendus à d'autres investisseurs comme le déterminera Mackenzie.

Les titres des séries AG, B et J ne sont plus offerts à la vente.

Les titres de série G ne sont plus offerts à la vente, sauf dans le cas d'achats supplémentaires effectués par des investisseurs qui détiennent ces titres depuis le 11 décembre 2017.

Les titres des séries GA, GF et OJ ont été créés spécialement afin de mettre en œuvre les fusions touchant le Fonds et ne sont pas offerts à la vente.

**Séries distribuées par BLC Services Financiers inc.** (1360, boul. René-Lévesque Ouest, 13<sup>e</sup> étage, Montréal (Québec) H3G 0A9; 1-800-252-1846; [www.banquelaurentienne.ca/mackenzie](http://www.banquelaurentienne.ca/mackenzie))

Les titres de série GL ont été créés exclusivement afin de mettre en œuvre les fusions touchant le Fonds et ne sont pas offerts à la vente.

Depuis le 1<sup>er</sup> juin 2022, les investisseurs peuvent acheter des titres du Fonds en vertu d'un mode de souscription avec frais d'acquisition et d'un mode de souscription sans frais d'acquisition. Les séries du Fonds ne sont pas toutes offertes selon tous les modes de souscription. Les frais d'acquisition du mode de souscription avec frais d'acquisition sont négociés entre l'investisseur et son courtier. Les titres souscrits avant le 1<sup>er</sup> juin 2022 en vertu du mode de souscription avec frais de rachat, du mode de souscription avec frais modérés 3 et du mode de souscription avec frais modérés 2 (collectivement, les « modes de souscription avec frais d'acquisition différés ») peuvent continuer d'être détenus dans les comptes des investisseurs. Les investisseurs peuvent échanger des titres d'un Fonds Mackenzie souscrits antérieurement en vertu de ces modes de souscription avec frais d'acquisition différés contre des titres d'autres Fonds Mackenzie, en vertu du même mode de souscription, jusqu'à l'expiration du délai prévu dans le barème des frais de rachat. Pour de plus amples renseignements, veuillez vous reporter au prospectus simplifié du Fonds et à l'aperçu du Fonds.

# FONDS DE VALEUR MACKENZIE CUNDILL

RAPPORT ANNUEL DE LA DIRECTION SUR LE RENDEMENT DU FONDS | Pour l'exercice clos le 31 mars 2023

## Constitution du Fonds et renseignements sur les séries (suite)

Série	Date d'établissement/ de rétablissement	Frais de gestion	Frais d'administration
Série A	7 octobre 1998	2,00 %	0,26 %
Série AG	16 janvier 1967	2,00 % <sup>1)</sup>	s.o.
Série AR	19 janvier 2016	2,00 %	0,31 %
Série B	30 juin 1997	2,00 % <sup>4)</sup>	0,28 % <sup>4)</sup>
Série D	23 décembre 2013	1,00 % <sup>7)</sup>	0,20 %
Série F	6 décembre 1999	0,80 %	0,15 %
Série F5	1 <sup>er</sup> juin 2018	0,80 %	0,15 %
Série F8	4 avril 2007	0,80 %	0,15 %
Série FB	26 octobre 2015	1,00 %	0,28 %
Série FB5	26 octobre 2015	1,00 %	0,28 %
Série G	1 <sup>er</sup> avril 2005	1,50 %	0,26 %
Série GA	21 septembre 2018	2,00 %	s.o.
Série GF	21 septembre 2018	0,80 %	s.o.
Série I	25 octobre 1999	1,35 %	0,28 %
Série J	13 octobre 2011	1,75 %	0,25 %
Série OJ	Aucun titre émis <sup>5)</sup>	1,70 % <sup>6)</sup>	0,25 % <sup>6)</sup>
Série O	28 juin 2000	— <sup>2)</sup>	s.o.
Série O5	12 janvier 2016	— <sup>2)</sup>	s.o.
Série PW	11 octobre 2013	1,80 %	0,15 %
Série PWFB	3 avril 2017	0,80 %	0,15 %
Série PWFB5	3 avril 2017	0,80 %	0,15 %
Série PWR	1 <sup>er</sup> avril 2019	1,80 %	0,15 %
Série PWT5	3 avril 2017	1,80 %	0,15 %
Série PWT8	3 avril 2017	1,80 %	0,15 %
Série PWX	13 novembre 2013	— <sup>3)</sup>	— <sup>3)</sup>
Série PWX8	24 octobre 2018	— <sup>3)</sup>	— <sup>3)</sup>
Série R	3 juillet 2007	s.o.	s.o.
Série S	6 octobre 2009	— <sup>2)</sup>	0,03 %
Série T5	30 juillet 2007	2,00 %	0,26 %
Série T8	1 <sup>er</sup> mai 2006	2,00 %	0,26 %
Série GL	21 septembre 2018	2,00 %	0,28 %

- 1) Les frais de gestion attribuables à cette série sont calculés en fonction d'un taux fixe et comprennent tous les frais d'exploitation, à l'exclusion de la TPS/TVH, des courtages et de l'impôt sur les bénéfices (le cas échéant).
- 2) Ces frais sont négociables et sont payables directement à Mackenzie par les investisseurs dans cette série.
- 3) Ces frais sont payables directement à Mackenzie par les investisseurs dans cette série par l'entremise du rachat de leurs titres.
- 4) Avant le 30 juillet 2021, les frais de gestion de la série B étaient imputés au Fonds au taux de 2,26 % et aucuns frais d'administration pour la série B n'étaient imputés au Fonds.
- 5) La date d'établissement initiale de la série est le 21 septembre 2018. Tous les titres de la série ont été rachetés le 8 février 2022.
- 6) Avant le 30 juillet 2021, les frais de gestion de la série OJ étaient imputés au Fonds au taux de 1,75 % et les frais d'administration pour la série OJ étaient imputés au Fonds au taux de 0,31 %.
- 7) Avant le 4 avril 2022, les frais de gestion pour la série D étaient imputés au Fonds au taux de 1,25 %.